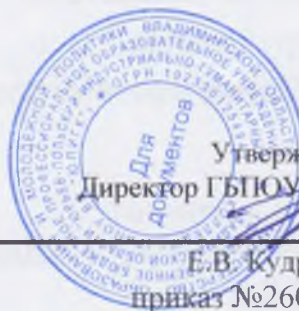


Государственное бюджетное профессиональное образовательное учреждение
Владимирской области
«Юрьев – Польский индустриально-гуманитарный колледж»

Согласовано

Начальник районных электрических сетей
г. Юрьев – Польский
АО «ОРЭС Владимирская областная
электрическая Компания»


А.Ю. Викулов
17.06.2024

Утверждаю:
Директор ГБОУ ВО «ЮПИК»

Е.В. Кудряшова
приказ №260-у от 18.06.2024

**ОБРАЗОВАТЕЛЬНАЯ ПРОГРАММА
СРЕДНЕГО ПРОФЕССИОНАЛЬНОГО ОБРАЗОВАНИЯ
ПО ПРОФЕССИИ
35.01.15 МАСТЕР ПО РЕМОНТУ И ОБСЛУЖИВАНИЮ
ЭЛЕКТРООБОРУДОВАНИЯ В СЕЛЬСКОМ ХОЗЯЙСТВЕ**

**квалификация выпускника
МАСТЕР**

2024 год

Основная образовательная программа по профессии среднего профессионального образования (далее соответственно ОП СПО) разработана на основе федерального государственного образовательного стандарта среднего профессионального образования по профессии 35.01.15 Мастер по ремонту и обслуживанию электрооборудования в сельском хозяйстве, утвержденного Приказом Министерством просвещения России от 13.05.2022 № 329.

Разработчики:

Скрябина И.Н. – заместитель директора по учебной работе ГБПОУ ВО «ЮПИГК»,

Сидорова М.П. – председатель ПЦК мастеров производственного обучения и преподавателей специальных дисциплин, преподаватель специальных дисциплин высшей квалификационной категории ГБПОУ ВО «ЮПИГК».

Рассмотрена на заседании
предметно-цикловой комиссии
мастеров производственного обучения
и преподавателей специальных дисциплин.

Протокол № 11 от 27.05.2024 года.

Председатель  М.П. Сидорова

Утверждаю:

Заместитель директора по УР

И.Н. Скрябина 

Раздел 1. Общие положения

1.1. Настоящая ОП СПО по профессии 35.01.15 Мастер по ремонту и обслуживанию электрооборудования в сельском хозяйстве разработана на основе федерального государственного образовательного стандарта среднего профессионального образования по профессии 35.01.15 Мастер по ремонту и обслуживанию электрооборудования в сельском хозяйстве, утвержденного Приказом Министерством просвещения России от 13.05.2022 № 329 (далее – ФГОС СПО).

ОП определяет объем и содержание среднего профессионального образования по профессии 35.01.15 Мастер по ремонту и обслуживанию электрооборудования в сельском хозяйстве, планируемые результаты освоения образовательной программы, примерные условия образовательной деятельности.

ОП разработана для реализации образовательной программы на базе среднего общего образования.

Образовательная программа, реализуемая на базе основного общего образования, разрабатывается ГБПОУ ВО «ЮПИГК» на основе требований федерального государственного образовательного стандарта среднего общего образования и ФГОС СПО с учетом получаемой профессии 35.01.15 Мастер по ремонту и обслуживанию электрооборудования в сельском хозяйстве и настоящей ПООП СПО.

1.2. Нормативные основания для разработки ОП:

– Федеральный закон от 29 декабря 2012 г. №273-ФЗ «Об образовании в Российской Федерации»;

– Приказ Министерства просвещения России от 08 апреля 2021 г. №53 «Об утверждении Порядка разработки примерных основных образовательных программ среднего профессионального образования, проведения их экспертизы и ведения реестра примерных основных образовательных программ среднего профессионального образования»;

– Приказ Министерства просвещения России от 13.05.2022 №329 «Об утверждении федерального государственного образовательного стандарта среднего профессионального образования по профессии 35.01.15 Мастер по ремонту и обслуживанию электрооборудования в сельском хозяйстве»;

– Приказ Минобрнауки России от 24 августа 2022 г. №762 «Об утверждении Порядка организации и осуществления образовательной деятельности по образовательным программам среднего профессионального образования»;

– Приказ Министерства просвещения России от 08 ноября 2021 г. № 800 «Об утверждении Порядка проведения государственной итоговой аттестации по образовательным программам среднего профессионального образования»;

– Приказ Минобрнауки России № 885, Минпросвещения России №390 от 5 августа 2020 г. «О практической подготовке обучающихся» (вместе с «Положением о практической подготовке обучающихся»;

– Приказ Министерства труда и социальной защиты Российской Федерации от 28 сентября 2020 г. №660н «Об утверждении профессионального стандарта «Слесарь-электрик».

1.3. Перечень сокращений, используемых в тексте ОП:

ФГОС СПО – федеральный государственный образовательный стандарт среднего профессионального образования;

ОП – примерная основная образовательная программа;
 ОК – общие компетенции;
 ПК – профессиональные компетенции;
 ЛР – личностные результаты;
 СГ – социально-гуманитарный цикл;
 ОП – общепрофессиональный цикл;
 П – профессиональный цикл;
 МДК – междисциплинарный курс;
 ПМ – профессиональный модуль;
 ОП – общепрофессиональная дисциплина;
 ДЭ – демонстрационный экзамен;
 ГИА – государственная итоговая аттестация.

Раздел 2. Общая характеристика образовательной программы

Квалификация, присваиваемая выпускникам образовательной программы: мастер.

При разработке образовательной программы организация устанавливает направленность, которая соответствует профессии в целом:

монтаж, обслуживание, ремонт и наладка производственных сельскохозяйственных электроустановок, осветительных приборов, электроаппаратов и электрических машин;

монтаж, обслуживание и ремонт силовых и осветительных проводов и кабелей; обслуживание, ремонт и наладка устройств силовой электроники и пускозащитной аппаратуры.

Получение образования по профессии допускается только в профессиональной образовательной организации или образовательной организации высшего образования.

Формы обучения: очная.

Объем образовательной программы, реализуемой на базе среднего общего образования по квалификации: мастер – 1476 академических часов.

Срок получения образования по образовательной программе, реализуемой на базе среднего общего образования по квалификации: мастер – 10 месяцев.

Объем программы по освоению программы среднего профессионального образования на базе основного общего образования с одновременным получением среднего общего образования: 2952 академических часов, со сроком обучения 1 год 10 месяцев.

Раздел 3. Характеристика профессиональной деятельности выпускника

3.1. Область профессиональной деятельности выпускников: 13 Сельское хозяйство, 40 Сквозные виды деятельности в промышленности.

3.2. Соответствие видов деятельности профессиональным модулям и присваиваемой квалификации:

Наименование видов деятельности	Наименование профессиональных модулей
1	2
Монтаж, обслуживание, ремонт и наладка	ПМ.01 Монтаж, обслуживание, ремонт и

производственных сельскохозяйственных электроустановок, осветительных приборов, электроаппаратов и электрических машин	наладка производственных сельскохозяйственных электроустановок, осветительных приборов, электроаппаратов и электрических машин
Монтаж, обслуживание и ремонт силовых и осветительных проводов и кабелей	ПМ.02 Монтаж, обслуживание и ремонт силовых и осветительных проводов и кабелей
Обслуживание, ремонт и наладка устройств силовой электроники и пускозащитной аппаратуры	ПМ.03 Обслуживание, ремонт и наладка устройств силовой электроники и пускозащитной аппаратуры

Раздел 4. Планируемые результаты освоения образовательной программы

4.1. Общие компетенции

Код компетенции	Формулировка компетенции	Знания, умения
ОК 01	Выбирать способы решения задач профессиональной деятельности применительно к различным контекстам	<p>Умения: распознавать задачу и/или проблему в профессиональном и/или социальном контексте; анализировать задачу и/или проблему и выделять её составные части; определять этапы решения задачи; выявлять и эффективно искать информацию, необходимую для решения задачи и/или проблемы; составлять план действия; определять необходимые ресурсы; владеть актуальными методами работы в профессиональной и смежных сферах; реализовывать составленный план; оценивать результат и последствия своих действий (самостоятельно или с помощью наставника)</p> <p>Знания: актуальный профессиональный и социальный контекст, в котором приходится работать и жить; основные источники информации и ресурсы для решения задач и проблем в профессиональном и/или социальном контексте; алгоритмы выполнения работ в профессиональной и смежных областях; методы работы в профессиональной и смежных сферах; структуру плана для решения задач; порядок оценки результатов решения задач профессиональной деятельности</p>
ОК 02	Использовать современные средства поиска, анализа и интерпретации	<p>Умения: определять задачи для поиска информации; определять необходимые источники информации; планировать процесс поиска; структурировать получаемую информацию;</p>

	<p>информации, и информационные технологии для выполнения задач профессиональной деятельности</p>	<p>выделять наиболее значимое в перечне информации; оценивать практическую значимость результатов поиска; оформлять результаты поиска, применять средства информационных технологий для решения профессиональных задач; использовать современное программное обеспечение; использовать различные цифровые средства для решения профессиональных задач.</p> <p>Знания: номенклатура информационных источников, применяемых в профессиональной деятельности; приемы структурирования информации; формат оформления результатов поиска информации, современные средства и устройства информатизации; порядок их применения и программное обеспечение в профессиональной деятельности в том числе с использованием цифровых средств.</p>
<p>ОК 03</p>	<p>Планировать и реализовывать собственное профессиональное и личностное развитие, предпринимательскую деятельность в профессиональной сфере, использовать знания по финансовой грамотности в различных жизненных ситуациях</p>	<p>Умения: определять актуальность нормативно-правовой документации в профессиональной деятельности; применять современную научную профессиональную терминологию; определять и выстраивать траектории профессионального развития и самообразования; выявлять достоинства и недостатки коммерческой идеи; презентовать идеи открытия собственного дела в профессиональной деятельности; оформлять бизнес-план; рассчитывать размеры выплат по процентным ставкам кредитования; определять инвестиционную привлекательность коммерческих идей в рамках профессиональной деятельности; презентовать бизнес-идею; определять источники финансирования</p> <p>Знания: содержание актуальной нормативно-правовой документации; современная научная и профессиональная терминология; возможные траектории профессионального развития и самообразования; основы предпринимательской деятельности; основы финансовой грамотности; правила разработки бизнес-планов; порядок выстраивания презентации; кредитные банковские продукты</p>
<p>ОК 04</p>	<p>Эффективно взаимодействовать и работать в коллективе и команде</p>	<p>Умения: организовывать работу коллектива и команды; взаимодействовать с коллегами, руководством, клиентами в ходе профессиональной деятельности</p> <p>Знания: психологические основы деятельности коллектива, психологические особенности личности; основы проектной деятельности</p>
<p>ОК 05</p>	<p>Осуществлять устную и письменную коммуникацию на</p>	<p>Умения: грамотно излагать свои мысли и оформлять документы по профессиональной тематике на государственном языке, проявлять</p>

	государственном языке Российской Федерации с учетом особенностей социального и культурного контекста	<p>толерантность в рабочем коллективе</p> <p>Знания: особенности социального и культурного контекста; правила оформления документов и построения устных сообщений</p>
ОК 06	Проявлять гражданско-патриотическую позицию, демонстрировать осознанное поведение на основе традиционных общечеловеческих ценностей, в том числе с учетом гармонизации межнациональных и межрелигиозных отношений, применять стандарты антикоррупционного поведения	<p>Умения: описывать значимость своей профессии; применять стандарты антикоррупционного поведения</p> <p>Знания: сущность гражданско-патриотической позиции, общечеловеческих ценностей; значимость профессиональной деятельности по профессии; стандарты антикоррупционного поведения и последствия его нарушения</p>
ОК 07	Содействовать сохранению окружающей среды, ресурсосбережению, применять знания об изменении климата, принципы бережливого производства, эффективно действовать в чрезвычайных ситуациях	<p>Умения: соблюдать нормы экологической безопасности; определять направления ресурсосбережения в рамках профессиональной деятельности по профессии осуществлять работу с соблюдением принципов бережливого производства; организовывать профессиональную деятельность с учетом знаний об изменении климатических условий региона</p> <p>Знания: правила экологической безопасности при ведении профессиональной деятельности; основные ресурсы, задействованные в профессиональной деятельности; пути обеспечения ресурсосбережения; принципы бережливого производства; основные направления изменения климатических условий региона</p>
ОК 08	Использовать средства физической культуры для сохранения и укрепления здоровья в процессе профессиональной деятельности и поддержания необходимого уровня	Умения: использовать физкультурно-оздоровительную деятельность для укрепления здоровья, достижения жизненных и профессиональных целей; применять рациональные приемы двигательных функций в профессиональной деятельности; пользоваться средствами профилактики перенапряжения, характерными для данной профессии

	физической подготовленности	Знания: роль физической культуры в общекультурном, профессиональном и социальном развитии человека; основы здорового образа жизни; условия профессиональной деятельности и зоны риска физического здоровья для профессии; средства профилактики перенапряжения
ОК 09	Пользоваться профессиональной документацией на государственном и иностранном языках	<p>Умения: понимать общий смысл четко произнесенных высказываний на известные темы (профессиональные и бытовые), понимать тексты на базовые профессиональные темы; участвовать в диалогах на знакомые общие и профессиональные темы; строить простые высказывания о себе и о своей профессиональной деятельности; кратко обосновывать и объяснять свои действия (текущие и планируемые); писать простые связные сообщения на знакомые или интересующие профессиональные темы</p> <p>Знания: правила построения простых и сложных предложений на профессиональные темы; основные общеупотребительные глаголы (бытовая и профессиональная лексика); лексический минимум, относящийся к описанию предметов, средств и процессов профессиональной деятельности; особенности произношения; правила чтения текстов профессиональной направленности</p>

4.2. Профессиональные компетенции

Виды деятельности	Код и наименование компетенции	Показатели освоения компетенции
Монтаж, обслуживание, ремонт и наладка производственных сельскохозяйственных электроустановок, осветительных приборов, электроаппаратов и электрических машин	ПК 1.1. Производить обслуживание и ремонт производственных сельскохозяйственных электроустановок, осветительных приборов, электроаппаратов и электрических машин	<p>Практический опыт:</p> <ul style="list-style-type: none"> - подготовки рабочего места, необходимых инструментов и приспособлений; - размещения и закрепления на рабочем месте обслуживаемого устройства или механизма; - разборки устройства или механизма с использованием слесарного инструмента, а также специальных приспособлений; - очистки, протирки, продувки или промывки устройства или механизма, а также образующих его деталей и узлов; - проверки состояния деталей и узлов механизма или устройства на

		<p>отсутствие повреждений, а также на соответствие их размеров и иных параметров требованиям конструкторской документации;</p> <ul style="list-style-type: none"> - ремонта устройства или механизма с использованием готовых деталей из ремонтного комплекта или с изготовлением деталей на рабочем месте; - устранения повреждений на деталях или узлах устройств или механизмов; - замены не поддающихся восстановлению деталей или узлов устройств или механизмов; - сбора устройства или механизма <p>Умения:</p> <ul style="list-style-type: none"> - пользоваться специальной технологической оснасткой для разборки и сборки устройства или механизма; - пользоваться конструкторской, производственно-технологической и нормативной документацией для выполнения данной трудовой функции; - пользоваться индивидуальными средствами защиты при выполнении работы <p>Знания:</p> <ul style="list-style-type: none"> - правила технической эксплуатации электроустановок; - правила охраны труда на рабочем месте; - все виды слесарных, слесарно-сборочных и электромонтажных работ при выполнении обслуживания устройства или механизма; - основные инструменты и приспособления для обслуживания устройства или механизма; - назначение, устройство и взаимодействие узлов и групп производственных сельскохозяйственных электроустановок, осветительных приборов, электроаппаратов и электрических машин; - сведения по электротехнике, необходимые для выполнения работы; - методы разборки и сборки устройств или механизмов, содержащих тугие, скользящие и прочие виды посадок деталей;
--	--	--

		<ul style="list-style-type: none"> - конструктивные особенности обслуживаемого устройства; - технология выполнения работ
	<p>ПК 1.2. Производить монтаж и наладку производственных сельскохозяйственных электроустановок, осветительных приборов, электроаппаратов и электрических машин</p>	<p>Практический опыт:</p> <ul style="list-style-type: none"> - проверки исправности стенда или прибора для регулирования и испытания оборудования; - получения основных параметров, зависимостей, характеризующих работу или исправность испытываемого устройства, электрической цепи, проверка их на соответствие паспортным данным и конструкторской документации; - выполнения при необходимости регулировки устройства до достижения параметрами, характеризующими его работу, допустимых значений; при невозможности выполнения регулировки направление устройства на поиск и устранение дефекта; - подбора электрических монтажных проводов подходящих для соединения деталей, узлов, электроприборов длины и сечения согласно конструкторской документации; - выбора способа подключения проводника к оборудованию; - подготовки проводов к монтажу с использованием специальных приспособлений; - зачистки от изоляции, при необходимости очистки токоведущих жил от окислов и загрязнений, установки наконечников и клемм, монтажа изолирующих компонентов на соединительных проводах; - визуальной проверки выполненного монтажа; - изолирования мест подключения соединительных проводов <p>Умения:</p> <ul style="list-style-type: none"> - пользоваться измерительными приборами для определения параметров, характеризующих работу оборудования; - снимать характеристики электрических машин для проверки соответствия этих характеристик данным конструкторской документации; - измерять омические сопротивления

		<p>электрических цепей различными методами</p> <p>Знания:</p> <ul style="list-style-type: none"> - правила технической эксплуатации электроустановок в пределах выполняемых работ; - устройство, назначение и функциональные возможности стендов для регулирования и испытания электрических машин, аппаратов, электроприборов, электрических цепей, механизмов в пределах выполняемых работ; - назначение, функциональные возможности и методики использования измерительных приборов в пределах выполняемых работ; - методы измерения омических сопротивлений электрических цепей в пределах выполняемых работ; - технология выполнения работы
<p>Монтаж, обслуживание и ремонт силовых и осветительных проводов и кабелей</p>	<p>ПК 2.1. Производить монтаж силовых и осветительных проводов и кабелей</p>	<p>Практический опыт:</p> <ul style="list-style-type: none"> - подготовки и проверки материалов, инструментов и приспособлений, используемых для выполнения работы; - подготовки места выполнения работы; - установка соединительной коробки, введение в нее проводов; - разделки сращиваемых концов провода или кабеля; - сращивания проводов или токоведущих жил кабеля; - изолирования мест сращивания проводов или токоведущих жил; - монтировки кабельной муфты; - монтировки проводов в соединительной коробке; - прокладки проводов или кабеля <p>Умения:</p> <ul style="list-style-type: none"> - пользоваться специальной технологической оснасткой для выполнения пайки и лужения; - выбирать способ сращивания проводов или кабеля в зависимости от материала токоведущих жил, назначения и нагруженности сращиваемых проводов или кабелей <p>Знания:</p> <ul style="list-style-type: none"> - правила технической эксплуатации электроустановок в пределах

		<p>выполняемых работ;</p> <ul style="list-style-type: none"> - правила охраны труда на рабочем месте в пределах выполняемых работ; - основные сведения по электротехнике, необходимые для выполнения работы; - назначение, свойства и области применения электроизоляционных материалов в пределах выполняемых работ; - способы сращивания проводов и жил кабеля в пределах выполняемых работ; - оборудование, используемое для сращивания проводов и жил кабеля в пределах выполняемых работ; - различные методы прокладывания провода или кабеля в пределах выполняемых работ
	<p>ПК 2.2. Производить обслуживание и ремонт силовых и осветительных проводов и кабелей</p>	<p>Практический опыт:</p> <ul style="list-style-type: none"> - разделки сращиваемых концов провода или кабеля; - подготовки проводов к лужению и пайке с использованием специальных приспособлений; - зачистки от изоляции, очистка токоведущих жил от окислов и загрязнений; - выполнения лужения, пайки; - визуальной и при необходимости инструментальной проверки выполненного лужения или пайки; - очистки места выполнения действия от остатков используемого флюса; - зачистки места лужения или пайки от дефектов, препятствующих надежному изолированию места выполнения работы; - изолирования мест выполнения пайки <p>Умения:</p> <ul style="list-style-type: none"> - пользоваться специальной технологической оснасткой для выполнения пайки и лужения; - выбирать способ сращивания проводов или кабеля в зависимости от материала токоведущих жил, назначения и нагруженности сращиваемых проводов или кабелей <p>Знания:</p> <ul style="list-style-type: none"> - приемы основных видов слесарных, слесарно-сборочных и электромонтажных работ при выполнении трудовой функции;

		<ul style="list-style-type: none"> - простейшие инструменты и приспособления для сборки, разборки и очистки устройства; - технология выполнения работ; - физические и химические основы процессов пайки и лужения; - химические особенности используемых при пайке и лужении флюсов в пределах выполняемых работ; - назначение, свойства и области применения электроизоляционных материалов в пределах выполняемых работ
<p>Обслуживание, ремонт и наладка устройств силовой электроники и пускозащитной аппаратуры</p>	<p>ПК 3.1. Производить обслуживание и ремонт устройств силовой электроники и пускозащитной аппаратуры</p>	<p>Практический опыт:</p> <ul style="list-style-type: none"> - очистки от загрязнений обслуживаемого или ремонтируемого устройства; - диагностики неисправностей устройства силовой электроники; - проверки состояния деталей и узлов механизма или устройства на отсутствие повреждений, а также на соответствие их размеров и иных параметров требованиям конструкторской документации; - ремонта устройств или механизмов с использованием готовых деталей из ремонтного комплекта или с изготовлением деталей на рабочем месте; - устранения повреждений на деталях или узлах устройств или механизмов; - замены не поддающихся восстановлению деталей или узлов устройств или механизмов <p>Умения:</p> <ul style="list-style-type: none"> - пользоваться диагностическими приборами для определения неисправностей устройства силовой электроники и пускозащитной аппаратуры; - пользоваться специальной технологической оснасткой для разборки и сборки устройства или механизма <p>Знания:</p> <ul style="list-style-type: none"> - основные инструменты и приспособления для обслуживания и ремонта устройства силовой электроники (УСЭ) и пускозащитной аппаратуры в пределах выполняемых

		<p>работ;</p> <ul style="list-style-type: none"> - типы полупроводниковых приборов, используемых в УСЭ, принцип действия и особенности их конструкции в пределах выполняемых работ; - назначение и принцип действия УСЭ в пределах выполняемых работ; - диагностика неисправностей УСЭ и в ПЗА в пределах выполняемых работ; - технология выполнения работы
	<p>ПК 3.2 Производить наладку устройств силовой электроники и пускозащитной аппаратуры</p>	<p>Практический опыт:</p> <ul style="list-style-type: none"> - сбора устройства или механизма; - проверки состояния деталей и узлов механизма или устройства на отсутствие повреждений, а также на соответствие их размеров и иных параметров требованиям конструкторской документации <p>Умения:</p> <ul style="list-style-type: none"> - пользоваться специальной технологической оснасткой для разборки и сборки устройства или механизма <p>Знания:</p> <ul style="list-style-type: none"> - типы полупроводниковых приборов, используемых в УСЭ, принцип действия и особенности их конструкции в пределах выполняемых работ; - назначение и принцип действия УСЭ в пределах выполняемых работ; - диагностика неисправностей УСЭ и в ПЗА в пределах выполняемых работ; - технология выполнения работы

5.3. Рабочая программа воспитания

5.3.1. Цель и задачи воспитания обучающихся при освоении ими образовательной программы:

Цель рабочей программы воспитания – личностное развитие обучающихся и их социализация, проявляющиеся в развитии их позитивных отношений к общественным ценностям, приобретении опыта поведения и применения сформированных общих компетенций квалифицированных рабочих, служащих/специалистов среднего звена на практике.

Задачи:

- формирование единого воспитательного пространства, создающего равные условия для развития обучающихся профессиональной образовательной организации;
- организация всех видов деятельности, вовлекающей обучающихся в общественно-ценностные социализирующие отношения;
- формирование у обучающихся профессиональной образовательной организации общих ценностей, моральных и нравственных ориентиров, необходимых для устойчивого развития государства;
- усиление воспитательного воздействия благодаря непрерывности процесса воспитания.

5.4. Календарный план воспитательной работы

Раздел 6. Условия реализации образовательной программы

6.1. Требования к материально-техническому обеспечению образовательной программы

6.1.1. Специальные помещения представляют собой учебные аудитории для проведения занятий всех видов, предусмотренных образовательной программой, в том числе групповых и индивидуальных консультаций, текущего контроля и промежуточной аттестации, а также помещения для самостоятельной и воспитательной работы, мастерские и лаборатории, оснащенные оборудованием, техническими средствами обучения и материалами, учитывающими требования международных стандартов.

Перечень специальных помещений

Кабинеты:

- социально-экономических дисциплин;
- иностранного языка;
- безопасности жизнедеятельности и охраны труда;
- технического черчения;
- основ материаловедения;
- технической механики;
- технологии электромонтажных работ.

Лаборатории:

- электротехники;
- технологии производства продукции растениеводства и животноводства;
- сельскохозяйственных машин и оборудования животноводческих комплексов и механизированных ферм;
- электрических машин,
- электрических аппаратов,
- электрического и электромеханического оборудования,

- технической эксплуатации и обслуживания электрического и электромеханического оборудования.

Мастерские:

- слесарных, электромонтажных работ

Спортивный комплекс

Залы:

– библиотека, читальный зал с выходом в интернет;
– актовый зал;
и др.

6.1.2. Материально-техническое оснащение кабинетов, лабораторий, мастерских и баз практики по профессии 35.01.15 Мастер по ремонту и обслуживанию электрооборудования в сельском хозяйстве.

ГБПОУ ВО «ЮПИГК», реализующий программу по профессии 35.01.15 Мастер по ремонту и обслуживанию электрооборудования в сельском хозяйстве, должна располагать материально-технической базой, обеспечивающей проведение всех видов дисциплинарной и междисциплинарной подготовки, лабораторной, практической работы обучающихся, предусмотренных учебным планом и соответствующей действующим санитарным и противопожарным правилам и нормам в разрезе выбранных траекторий. Минимально необходимый для реализации ООП перечень материально-технического обеспечения включает в себя:

6.1.2.1. Оснащение кабинетов

Кабинет социально-экономических дисциплин, оснащенный оборудованием:

- посадочные места по количеству обучающихся,
 - рабочее место преподавателя,
 - плакаты по темам занятий,
 - комплект карт по истории Отечества;
- техническими средствами обучения:
- мультимедийный комплекс (проектор, проекционный экран, ноутбук).

Кабинет иностранного языка, оснащенный оборудованием:

- лекционные места для студентов,
 - стол для преподавателя,
 - стенды для учебных пособий и наглядного материала (таблицы, плакаты);
- техническими средствами обучения:
- компьютер,
 - видеопроектор,
 - экран.

Кабинет безопасности жизнедеятельности и охраны труда», оснащенный оборудованием:

- рабочее место преподавателя;
- рабочие места по количеству обучающихся;
- комплекты индивидуальных средств защиты;
- робот-тренажер для отработки навыков первой доврачебной помощи;
- контрольно-измерительные приборы и приборы безопасности;
- огнетушители порошковые (учебные);
- огнетушители пенные (учебные);
- огнетушители углекислотные (учебные);

- устройство обработки прицеливания;
- учебные автоматы АК-74;
- винтовки пневматические;
- медицинская аптечка с техническими средствами обучения;
- войсковой прибор химической разведки (ВПХР);
- рентгенметр ДП-5В;

техническими средствами:

- компьютер;
- проектор;
- экран;

Кабинет технического черчения, оснащенный оборудованием:

- доска учебная,
- рабочие места по количеству обучающихся,
- рабочее место для преподавателя,
- наглядные пособия (детали, сборочные узлы, плакаты, модели и др.),
- комплекты учебно-методической и нормативной документации;

техническими средствами обучения:

- компьютер,
- принтер,
- графопостроитель (плоттер),
- проектор с экраном,
- программное обеспечение «Компас», «AutoCAD».

Кабинет основы материаловедения, оснащенный оборудованием:

- посадочные места по количеству обучающихся;
- рабочее место преподавателя;
- комплект учебно-наглядных пособий «Материаловедение»;
- объемные модели металлической кристаллической решетки;
- образцы металлов (стали, чугуна, цветных металлов и сплавов);
- образцы неметаллических материалов;
- образцы смазочных материалов;

техническими средствами обучения:

- компьютер с лицензионным программным обеспечением;
- мультимедиа проектор

Кабинет технической механики,

оснащенный оборудованием:

- комплект учебно-методической документации,
- наглядные пособия,
- учебные дидактические материалы,
- стенды,
- комплект плакатов,
- модели;

техническими средствами обучения:

- компьютер,
- сканер,
- принтер,
- проектор,
- плоттер,
- программное обеспечение общего назначения.

Кабинет технологии электромонтажных работ, оснащенный оборудованием:

- комплект ученической мебели;
- лицензированное программное обеспечение;
- комплект учебной литературы и нормативной документации;
- комплект учебно-методической документации;

техническими средствами обучения:

- компьютер,
- проектор,
- локальная сеть;

6.1.2.2. Оснащение помещений, задействованных при организации самостоятельной и воспитательной работы.

Кабинет самоподготовки, оснащенный оборудованием:

- посадочные места по количеству обучающихся;
- рабочее место преподавателя;

техническими средствами обучения:

- компьютер с лицензионным программным обеспечением;
- мультимедиа проектор.

6.1.2.3. Оснащение лабораторий

Лаборатория электротехники, оснащенная оборудованием:

- рабочее место преподавателя;
- рабочие места обучающихся;
- учебно-лабораторные стенды и контрольно-измерительная аппаратура для измерения параметров электрических цепей;
- лабораторный комплект (набор) по электротехнике;
- плакаты по темам лабораторно-практических занятий.

Лаборатория технологии производства продукции растениеводства и животноводства, оснащенная оборудованием:

- крытый ангар с участком технологического поля
 - навесные и прицепные сельскохозяйственные машины
 - комплект инструментов, приспособлений для разборо-сборочных работ;
 - комплект плакатов;
 - комплект учебно-методической документации.
 - оборудование животноводческих комплексов и механизированных ферм;
- техническими средствами:
- персональный компьютер с мультимедийным проектором.

Лаборатория сельскохозяйственных машин и оборудования животноводческих комплексов и механизированных ферм, оснащенная оборудованием:

- навесные и прицепные сельскохозяйственные машины;
 - самоходные сельскохозяйственные машины;
 - детали, узлы и агрегаты навесных, прицепных и самоходных сельскохозяйственных машин;
 - комплект инструментов, приспособлений для разборо-сборочных работ;
 - комплект плакатов;
 - комплект учебно-методической документации;
- техническими средствами:
- персональный компьютер с мультимедийным проектором.

Лаборатории электрических машин, электрических аппаратов, электрического и электромеханического оборудования, технической эксплуатации и обслуживания электрического и электромеханического оборудования, оснащенные оборудованием:

- посадочные места по количеству обучающихся;
- рабочее место преподавателя;
- комплект деталей, инструментов, приспособлений;
- комплект бланков технологической документации;
- комплект учебно-методической документации;
- наглядные пособия;
- стенды для выполнения практических работ;
- электрические машины;
- пускорегулирующая аппаратура;
- осветительные элементы.

6.1.2.4. Оснащение мастерских

Мастерская слесарных, электромонтажных работ, оснащенная оборудованием:

- рабочие места по количеству обучающихся;
- наборы монтерских инструментов;
- провода и кабели различных марок и сечений;
- стенды для подключения электрических двигателей и пускорегулирующей аппаратуры;
- электроизмерительные приборы.

6.1.2.5. Оснащение баз практик

Реализация образовательной программы предполагает обязательную учебную и производственную практику.

Учебная практика реализуется в мастерских ГБПОУ ВО «ЮПИГК» и требует наличия оборудования, инструментов, расходных материалов, обеспечивающих выполнение всех видов работ, определенных содержанием программ профессиональных модулей, в том числе оборудования и инструментов, используемых при проведении чемпионата «Профессионалы» по компетенции «Электромонтаж» (или их аналогов).

Производственная практика реализуется в организациях агроинженерного профиля, обеспечивающих деятельность обучающихся в профессиональной области 13 Сельское хозяйство, 40 Сквозные виды деятельности в промышленности.

Оборудование предприятий и технологическое оснащение рабочих мест производственной практики должно соответствовать содержанию профессиональной деятельности и дать возможность обучающемуся овладеть профессиональными компетенциями по всем видам деятельности, предусмотренными программой, с использованием современных технологий, материалов и оборудования.

6.1.3. Допускается замена оборудования его виртуальными аналогами.

6.2. Требования к учебно-методическому обеспечению образовательной программы

6.2.1. Библиотечный фонд ГБПОУ ВО «ЮПИГК» укомплектован печатными изданиями и (или) электронными изданиями по каждой дисциплине (модулю) из расчета не менее 0,25 экземпляра каждого из изданий, указанных в рабочих программах дисциплин (модулей) в качестве основной литературы, на одного обучающегося из числа лиц, одновременно осваивающих соответствующую дисциплину (модуль).

В случае наличия электронной информационно-образовательной среды допускается замена печатного библиотечного фонда предоставлением права одновременного доступа не менее 25 процентов обучающихся к цифровой (электронной) библиотеке.

Обучающимся должен быть обеспечен доступ (удаленный доступ), в том числе в случае применения электронного обучения, дистанционных образовательных технологий, к

современным профессиональным базам данных и информационным справочным системам, состав которых определяется в рабочих программах дисциплин (модулей) и подлежит обновлению (при необходимости).

Образовательная программа обеспечивается учебно-методической документацией по всем учебным дисциплинам (модулям).

6.2.2. Обучающиеся инвалиды и лица с ограниченными возможностями здоровья должны быть обеспечены печатными и (или) электронными учебными изданиями, адаптированными при необходимости для обучения указанных обучающихся.

6.2.3. Перечень необходимого комплекта лицензионного и свободно распространяемого программного обеспечения, в том числе отечественного производства.

№ п/п	Наименование лицензионного и свободно распространяемого программного обеспечения, в том числе отечественного производства	Код и наименование учебной дисциплины (модуля)	Кол-во
1.	Операционная система	все учебные дисциплины и профессиональные модули	на каждое рабочее место
2.	Антивирусное программное обеспечение	все учебные дисциплины и профессиональные модули	на каждое рабочее место
3.	Программы-архиваторы	все учебные дисциплины и профессиональные модули	на каждое рабочее место
4.	Программные средства телекоммуникационных технологий, включающие браузер, почтовую программу (email-клиент)	все учебные дисциплины и профессиональные модули	на каждое рабочее место
5.	Пакет офисных программ, включающий текстовый редактор, табличный процессор, программу создания презентаций	все учебные дисциплины и профессиональные модули	на каждое рабочее место
6.	Аудиоплеер	все учебные дисциплины и профессиональные модули	на каждое рабочее место
7.	Видеоплеер	все учебные дисциплины и профессиональные модули	на каждое рабочее место
8.	Графический редактор	ОП.03 Информатика и информационно-коммуникационные технологии в профессиональной деятельности	рабочее место преподавателя, рабочие места студентов
9.	Аудиоредактор	ОП.03 Информатика и информационно-коммуникационные технологии в профессиональной деятельности	рабочее место преподавателя, рабочие места студентов
10.	Видеоредактор	ОП.03 Информатика и информационно-коммуникационные технологии в профессиональной деятельности	рабочее место преподавателя, рабочие места студентов

6.3. Требования к практической подготовке обучающихся

6.3.1. Практическая подготовка при реализации образовательных программ среднего профессионального образования направлена на совершенствование модели практико-ориентированного обучения, усиление роли работодателей при подготовке квалифицированных рабочих, служащих путем расширения компонентов (частей) образовательных программ, предусматривающих моделирование условий, непосредственно связанных с будущей профессиональной деятельностью, а также обеспечения условий для получения обучающимися практических навыков и компетенций, соответствующих требованиям, предъявляемым работодателями к квалификациям специалистов, рабочих.

6.3.2. ГБПОУ ВО «ЮПИГК» самостоятельно проектирует реализацию образовательной программы и ее отдельных частей (дисциплины, междисциплинарные курсы, профессиональные модули, практика и другие компоненты) в форме практической подготовки с учетом требований ФГОС СПО и специфики получаемой профессии/специальности.

6.3.3. Образовательная деятельность в форме практической подготовки:

- реализуется при проведении практических и лабораторных занятий, выполнении курсового проектирования, всех видов практики и иных видов учебной деятельности;

- предусматривает демонстрацию практических навыков, выполнение, моделирование обучающимися определенных видов работ для решения практических задач, связанных с будущей профессиональной деятельностью в условиях, приближенных к реальным производственным;

- может включать в себя отдельные лекции, семинары, мастер-классы, которые предусматривают передачу обучающимся учебной информации, необходимой для последующего выполнения работ, связанных с будущей профессиональной деятельностью.

6.3.4. Образовательная деятельность в форме практической подготовки может быть организована на *любом* курсе обучения, охватывая дисциплины, профессиональные модули, все виды практики, предусмотренные учебным планом образовательной программы.

6.3.5. Практическая подготовка организуется в учебных, учебно-производственных лабораториях, мастерских, учебно-опытных хозяйствах, учебных полигонах, учебных базах практики и иных структурных подразделениях ГБПОУ ВО «ЮПИГК», а также в специально оборудованных помещениях (рабочих местах) профильных организаций на основании договора о практической подготовке обучающихся, заключаемого между ГБПОУ ВО «ЮПИГК» и профильной организацией, осуществляющей деятельность по профилю соответствующей образовательной программы.

6.3.6. Результаты освоения образовательной программы (ее отдельных частей) могут быть оценены в рамках промежуточной и государственной итоговой аттестации, организованных в форме демонстрационного экзамена.

6.4. Требования к организации воспитания обучающихся

6.4.1. Условия организации воспитания определяются ГБПОУ ВО «ЮПИГК».

Выбор форм организации воспитательной работы основывается на анализе эффективности и практическом опыте.

Для реализации Программы определены следующие формы воспитательной работы с обучающимися:

- информационно-просветительские занятия (лекции, встречи, совещания, собрания и т.д.);
- массовые и социокультурные мероприятия;
- спортивно-массовые и оздоровительные мероприятия;
- деятельность творческих объединений, студенческих организаций;
- психолого-педагогические тренинги и индивидуальные консультации;

- научно-практические мероприятия (конференции, форумы, олимпиады, чемпионаты и др.);
- профориентационные мероприятия (конкурсы, фестивали, мастер-классы, квесты, экскурсии и др.);
- опросы, анкетирование, социологические исследования среди обучающихся.

6.5. Требования к кадровым условиям реализации образовательной программы

6.5.1. Реализация образовательной программы обеспечивается педагогическими работниками ГБПОУ ВО «ЮПИГК», а также лицами, привлекаемыми к реализации образовательной программы на условиях гражданско-правового договора, в том числе из числа руководителей и работников организаций, направление деятельности которых соответствует области профессиональной деятельности 13 Сельское хозяйство или 40 Сквозные виды деятельности в промышленности, и имеющими стаж работы в данной профессиональной области не менее трех лет.

Квалификация педагогических работников ГБПОУ ВО «ЮПИГК» должна отвечать квалификационным требованиям, указанным в квалификационных справочниках и (или) профессиональных стандартах (при наличии).

Педагогические работники, привлекаемые к реализации образовательной программы, должны получать дополнительное профессиональное образование по программам повышения квалификации, в том числе в форме стажировки в организациях, направление деятельности которых соответствует области профессиональной деятельности 13 Сельское хозяйство или 40 Сквозные виды деятельности в промышленности), не реже одного раза в три года с учетом расширения спектра профессиональных компетенций.

Доля педагогических работников (в приведенных к целочисленным значениям ставок), обеспечивающих освоение обучающимися профессиональных модулей, имеющих опыт деятельности не менее трех лет в организациях, направление деятельности которых соответствует области профессиональной деятельности 13 Сельское хозяйство или 40 Сквозные виды деятельности в промышленности, в общем числе педагогических работников, реализующих программы профессиональных модулей образовательной программы, должна быть не менее 25 процентов.

6.6. Требования к финансовым условиям реализации образовательной программы

6.6.1. Расчеты нормативных затрат оказания государственных услуг по реализации образовательной программы

Расчеты нормативных затрат оказания государственных услуг по реализации образовательной программы осуществляются в соответствии с Методикой определения нормативных затрат на оказание государственных услуг по реализации образовательных программ среднего профессионального образования по профессиям (специальностям) и укрупненным группам профессий (специальностей), утвержденной Минобрнауки России 27 ноября 2015 г. № АП-114/18вн.

Нормативные затраты на оказание государственных услуг в сфере образования по реализации образовательной программы включают в себя затраты на оплату труда преподавателей и мастеров производственного обучения с учетом обеспечения уровня средней заработной платы педагогических работников за выполняемую ими учебную (преподавательскую) работу и другую работу в соответствии с Указом Президента Российской Федерации от 7 мая 2012 г. №597 «О мероприятиях по реализации государственной социальной политики».

Раздел 7. Формирование оценочных средств для проведения государственной итоговой аттестации

7.1. Государственная итоговая аттестация (далее – ГИА) является обязательной для образовательных организаций СПО. Она проводится по завершении всего курса обучения по направлению подготовки. В ходе ГИА оценивается степень соответствия сформированных компетенций выпускников требованиям ФГОС СПО.

7.2. Выпускники, освоившие программы подготовки квалифицированных рабочих, служащих, выполняют выпускную квалификационную работу в виде демонстрационного экзамена.

Государственная итоговая аттестация завершается присвоением квалификации квалифицированного рабочего, служащего: мастер.

7.3. Для государственной итоговой аттестации ГБПОУ ВО «ЮПИГК» разрабатывается программа государственной итоговой аттестации и оценочные средства.

Задания для демонстрационного экзамена разрабатываются на основе профессиональных стандартов и с учетом оценочных материалов, разработанных ИРПО при условии наличия соответствующих профессиональных стандартов и материалов.

7.4. Оценочные средства для проведения ГИА включают типовые задания для демонстрационного экзамена, описание процедур и условий проведения государственной итоговой аттестации, критерии оценки.

ОЦЕНОЧНЫЕ СРЕДСТВА ДЛЯ ГИА

ПО ПРОФЕССИИ

**35.01.15 Мастер по ремонту и обслуживанию электрооборудования в сельском
хозяйстве**

2024

1. ПАСПОРТ ОЦЕНОЧНЫХ СРЕДСТВ ДЛЯ ГИА

1.1. Особенности образовательной программы

Фонды оценочных средств разработаны для профессии 35.01.15 Мастер по ремонту и обслуживанию электрооборудования в сельском хозяйстве.

В рамках профессии СПО предусмотрено освоение следующей квалификации: мастер.

Содержание образования по специальности определяется образовательной программой, разрабатываемой ГБПОУ ВО «ЮПИГК» в соответствии с ФГОС СПО с учетом соответствующей примерной основной образовательной программы, включенной в реестр примерных основных образовательных программ (далее – ПООП), и предполагает освоение следующих видов деятельности:

монтаж, обслуживание, ремонт и наладка производственных сельскохозяйственных электроустановок, осветительных приборов, электроаппаратов и электрических машин;

монтаж, обслуживание и ремонт силовых и осветительных проводов и кабелей;

обслуживание, ремонт и наладка устройств силовой электроники и пускозащитной аппаратуры.

В соответствии с обозначенными видами деятельности сформированы 3 профессиональных модуля, обязательных для изучения.

1.2. Применяемые материалы

Для разработки оценочных заданий по каждому из сочетаний видов профессиональной деятельности рекомендуется применять следующие материалы:

<i>Виды профессиональной деятельности</i>	<i>Профессиональный стандарт</i>	<i>Компетенция Ворлдскиллс</i>
монтаж, обслуживание, ремонт и наладка производственных сельскохозяйственных электроустановок, осветительных приборов, электроаппаратов и электрических машин	Профессиональный стандарт «Слесарь-электрик», утвержден приказом Министерства труда и социальной защиты Российской Федерации от 28 сентября 2020г. №660н	18 WSI Электромонтаж
монтаж, обслуживание и ремонт	Профессиональный стандарт	18 WSI

силовых и осветительных проводов и кабелей	«Слесарь-электрик», утвержден приказом Министерства труда и социальной защиты Российской Федерации от 28 сентября 2020г. №660н	Электромонтаж
обслуживание, ремонт и наладка устройств силовой электроники и пускозащитной аппаратуры	Профессиональный стандарт «Слесарь-электрик», утвержден приказом Министерства труда и социальной защиты Российской Федерации от 28 сентября 2020г. №660н	18 WSI Электромонтаж

1.3. Перечень результатов, демонстрируемых на ГИА

Состав профессиональных компетенций по видам профессиональной деятельности (сведения из п. 3.3 ФГОС), соотношенных с заданиями, предлагаемыми в комплекте.

Для профессии

Оцениваемые виды профессиональной деятельности и профессиональные компетенции	Описание выполняемых в ходе процедур ГИА заданий
Демонстрационный экзамен	
Монтаж, обслуживание, ремонт и наладка производственных сельскохозяйственных электроустановок, осветительных приборов, электроаппаратов и электрических машин ПК 1.1. Производить обслуживание и ремонт производственных сельскохозяйственных электроустановок, осветительных приборов, электроаппаратов и электрических машин ПК 1.2. Производить монтаж и наладку производственных сельскохозяйственных электроустановок, осветительных	Монтаж в промышленной и гражданской отраслях Поиск неисправностей

приборов, электроаппаратов и электрических машин Монтаж, обслуживание и ремонт силовых и осветительных проводов и кабелей ПК 2.1. Производить монтаж силовых и осветительных проводов и кабелей ПК 2.2. Производить обслуживание и ремонт силовых и осветительных проводов и кабелей	
Обслуживание, ремонт и наладка устройств силовой электроники и пускозащитной аппаратуры ПК 3.1. Производить обслуживание и ремонт устройств силовой электроники и пускозащитной аппаратуры ПК 3.2. Производить наладку устройств силовой электроники и пускозащитной аппаратуры	Программирование логического реле

2. СТРУКТУРА ПРОЦЕДУР ГИА И ПОРЯДОК ПРОВЕДЕНИЯ

2.1. Структура задания для процедуры ГИА

Структура процедуры ГИА по профессии 35.01.15 Мастер по ремонту и обслуживанию электрооборудования в сельском хозяйстве предусматривает проведение демонстрационного

экзамена.

К государственной итоговой аттестации допускается обучающийся, не имеющий академической задолженности и в полном объеме выполнивший учебный план или индивидуальный учебный план по основной профессиональной образовательной программе по профессии 35.01.15 Мастер по ремонту и обслуживанию электрооборудования в сельском хозяйстве.

Демонстрационный экзамен проводится по компетенции 18 WSI Электромонтаж. Задания демонстрационного экзамена разрабатываются на основе профессионального стандарта и с учетом оценочных материалов, разработанных ИРПО.

Задание для проведения демонстрационного экзамена для каждого студента определяется методом случайного выбора в начале демонстрационного экзамена. Перечень модулей для выбора и возможные сочетания модулей определяются ГБПОУ ВО «ЮПИГК», исходя из возможностей образовательной организации и особенностей образовательной программы. Общее время, отводимое на выполнение заданий демонстрационного экзамена, составляет 7 часов.

2.2. Порядок проведения процедуры

Для проведения ГИА ГБПОУ ВО «ЮПИГК» разрабатывается и утверждается Положение о ГИА с описанием порядка, структуры, заданий ГИА.

Программа государственной итоговой аттестации, задания, критерии их оценивания, продолжительность демонстрационного экзамена утверждаются ГБПОУ ВО «ЮПИГК» и доводятся до сведения обучающихся не позднее, чем за шесть месяцев до начала государственной итоговой аттестации.

Подготовка и аттестация выпускников проводится по календарному учебному графику на учебный год. Допуск студентов к государственной итоговой аттестации оформляется приказом директора.

Расписание проведения государственной итоговой аттестации выпускников утверждается директором ГБПОУ ВО «ЮПИГК» и доводится до сведения студентов.

Для проведения итоговой государственной аттестации создается Государственная экзаменационная комиссия (ГЭК).

Численность ГЭК составляет не менее 5-ти человек.

Состав ГЭК определяется приказом директора. Этим же приказом назначается, из числа работников образовательной организации, секретарь ГЭК.

Проведение демонстрационного экзамена проходит в следующем порядке:

1. Проведение инструктажа по охране труда и технике безопасности. Если участник отсутствует во время инструктажа, он не допускается к экзамену.

2. Демонстрационный экзамен. Выполнение заданий.

Время выполнения заданий в один день – 7 часов.

Демонстрационный экзамен включает задания, составленные на основе компетенции WS 18 WSI Электромонтаж. Состоит из трех заданий.

3. Подведение итогов: подсчет баллов; заполнение протокола; обобщение результатов с учетом критериев перевода в систему оценивания; объявление решения ГЭК.

3. ТИПОВОЕ ЗАДАНИЕ ДЛЯ ДЕМОСТРАЦИОННОГО ЭКЗАМЕНА

3.1. Структура и содержание типового задания

3.1.1. Формулировка типового практического задания (приводится наименование задания для оценки результатов освоения программы СПО):

1.1. Монтаж электрооборудование и электропроводок

Участнику, в отведенное время необходимо выполнить монтаж электроустановки реверсивного управления асинхронным двигателем, включающего в себя кабеленесущие системы, элементы управления и сигнализации, выполнить монтаж и коммутацию НКУ руководствуясь монтажными, принципиальными или иными схемами, предусмотренными заданием.

Управление двигателем осуществляется кнопочными выключателями (SB1«Вперед», SB2«Стоп», SB3«Назад») расположенными на пульте управления и концевыми выключателями (SQ1, SQ2). Вращение двигателя подтверждается световой сигнализацией (HL1, HL3),

наличие напряжения на щите подтверждается световой сигнализацией (HL2). Схема должна быть защищена от одновременного срабатывания контакторов механической блокировкой контакторов (KM1, KM2).

Режимы работы:

Нажатие SB1 «Вперед» - вращение М через KM1 (в прямом направлении)

Нажатие SB2 «Стоп» - остановка М

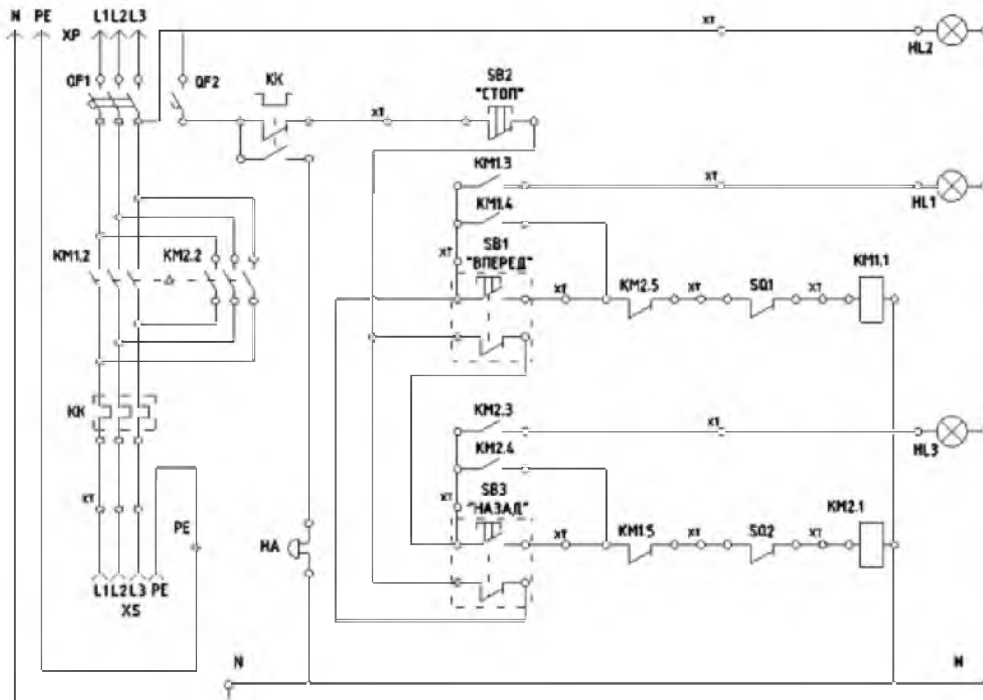
Нажатие SB3 «Назад» - вращение М через KM2 (в обратном направлении)

Нажатие SQ1 - остановка М (в прямом направлении)

Нажатие SQ2 - остановка М (в обратном направлении)

Срабатывание КК - остановка М, включение НА(звонок)

Принципиальная схема представлен на рисунке



1.2. Поиск неисправностей

Электроустановка может содержать:








цепь освещения;
розеточная цепь;
силовая цепь;
цепь управления.

Типы неисправностей, которые могут быть внесены в электроустановку:

неправильный цвет проводника;
неправильная фазировка;
короткое замыкание;
разрыв цепи;
Interconnection (взаимная связь).

На рисунке представлены стандартные символы неисправностей;

По завершению всеми участниками этого модуля, они могут увидеть внесенные неисправности.

 Short circuit	Короткое замыкание
 Open Circuit	Разрыв цепи
 Low Insulation Resistance	Низкое сопротивление изоляции
 Incorrect setting (timer/overload)	Неправильные настройки (таймер/перегрузка)
 Value (incorrect component)	Визуальная неисправность
 Polarity / Phase Sequence	Полярность/чередование фаз
 High Resistance	Соединение с высоким сопротивлением.

Для
приборы,
найденные неисправности.

выполнения требований данного модуля, участникам необходимо использовать контрольные
которые соответствуют требованиям безопасности. Запрещается вносить свои или исправлять

Стенд «Поиск неисправностей» должен соответствовать ФНЧ/Hi-Tech 17,18,19 г.г.

2. Программирование логического реле

Участнику необходимо создать программу управления логическим реле согласно заданного алгоритма. Среда программирования – FBD.

Стенд для программирования является универсальным инструментом для проверки навыков программирования. Минимальные требования к стенду:

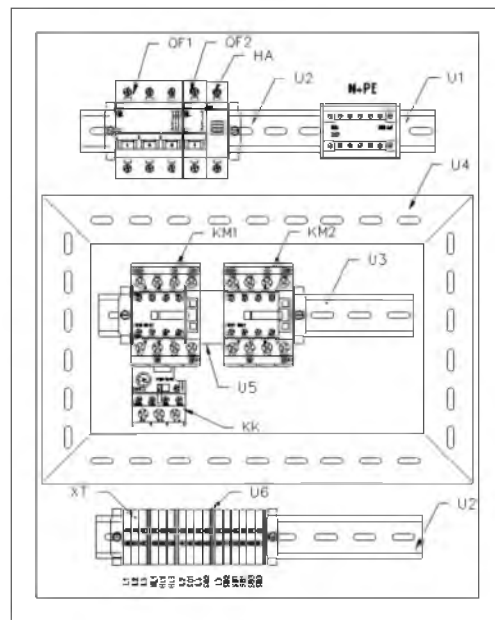
Программируемое реле 230В/24В, 8 входов, 4 выхода – 1 шт.

Кнопка управления (1НО, 1НЗ) – 4 шт.

Выключатель/переключатель (1НО с фиксацией) – 4 шт.

Принципиальная схема.

Пример оформления стенда представлен на рисунке



Алгоритм работы электроустановки является частью варианта задания и направляется вв подготовительный день.

3.1.2. Условия выполнения практического задания:

Для проведения экзамена приглашаются представители работодателей, организуется видеотрансляция.

3.2. Критерии оценки выполнения задания демонстрационного экзамена

3.2.1. Порядок оценки

№ п/п	Демонстрируемые результаты (по каждой из задач)	Количественные показатели
1.	Монтаж электрооборудование и электропроводок	40
2.	Поиск неисправностей	40
3.	Программирование логического реле	20
	<i>ИТОГО:</i>	100

3.2.2. Порядок перевода баллов в систему оценивания.

В таблице представлено соотношение полученных баллов на демонстрационном экзамене и итоговой оценки

Оценка	Баллы
«отлично»	95-100
«хорошо»	80-95
«удовлетворительно»	65-80
«неудовлетворительно»	менее 65

Министерство образования Владимирской области
Государственное бюджетное профессиональное образовательное
учреждение Владимирской области
«Юрьев-Польский индустриально – гуманитарный колледж»

СОГЛАСОВАНО

На заседании Педагогического совета
ГБПОУ ВО «ЮПИГК»
Протокол № 4 от 10.01. 2025 г.

УТВЕРЖДАЮ

И. о. директора ГБПОУ ВО «ЮПИГК»



И.Н. Скрябина

СОГЛАСОВАНО

На заседании Студенческого совета
ГБПОУ ВО «ЮПИГК»
Протокол № 3 от 13.01. 2025 г.

**РАБОЧАЯ ПРОГРАММА ВОСПИТАНИЯ
ГБПОУ ВО «ЮПИГК»
НА 2024 – 2025 УЧЕБНЫЙ ГОД**

РАЗДЕЛ 1. ЦЕЛЕВОЙ

Воспитательная деятельность в ГБПОУ ВО «ЮПИГК», реализующем программы СПО, является неотъемлемой частью образовательного процесса, планируется и осуществляется в соответствии с приоритетами государственной политики в сфере воспитания: развитие высоконравственной личности, разделяющей российские традиционные духовные ценности, обладающей актуальными знаниями и умениями, способной реализовать свой потенциал в условиях современного общества, готовой к мирному созиданию и защите Отечества.

Участниками образовательных отношений в части воспитании являются педагогические работники профессиональной образовательной организации, обучающиеся, родители (законные представители) несовершеннолетних обучающихся ГБПОУ ВО «ЮПИГК». Родители (законные представители) несовершеннолетних обучающихся имеют преимущественное право на воспитание своих детей.

1.1 Цель и задачи воспитания обучающихся

Инвариантные компоненты Программы, примерного календарного плана воспитательной работы ориентированы на реализацию запросов общества и государства, определяются с учетом государственной политики в области воспитания; обеспечивают единство содержания воспитательной деятельности, отражают общие для любой образовательной организации, реализующей программы СПО, цель и задачи воспитательной деятельности, положения ФГОС СПО в контексте формирования общих компетенций у обучающихся.

Вариативные компоненты обеспечивают реализацию и развитие внутреннего потенциала образовательной организации, реализующей программы СПО – ГБПОУ ВО «ЮПИГК».

В соответствии с нормативными правовыми актами Российской Федерации в сфере образования **цель воспитания** обучающихся — развитие личности, создание условий для самоопределения и социализации на основе социокультурных, духовно-нравственных ценностей и принятых в российском обществе правил и норм поведения в интересах человека, семьи, общества и государства, формирование у обучающихся чувства патриотизма, гражданственности, уважения к памяти защитников Отечества и подвигам Героев Отечества, закону и правопорядку, человеку труда и старшему поколению, взаимного уважения, бережного отношения к культурному наследию и традициям многонационального народа Российской Федерации, природе и окружающей среде.

Задачи воспитания:

- усвоение обучающимися знаний о нормах, духовно-нравственных ценностях, которые выработало российское общество (социально значимых знаний);
- формирование и развитие осознанного позитивного отношения к ценностям, нормам и правилам поведения, принятым в российском обществе (их освоение, принятие), современного научного мировоззрения, мотивации к труду, непрерывному личностному и профессиональному росту;

- приобретение социокультурного опыта поведения, общения, межличностных и социальных отношений, в том числе в профессионально ориентированной деятельности;
- подготовка к самостоятельной профессиональной деятельности с учетом получаемой квалификации (социально-значимый опыт) во благо своей семьи, народа, Родины и государства;
- подготовка к созданию семьи и рождению детей.

1.2. Направления воспитания.

Рабочая программа воспитания реализуется в единстве учебной и воспитательной деятельности с учётом направлений воспитания:

- **гражданское воспитание** — формирование российской идентичности, чувства принадлежности к своей Родине, ее историческому и культурному наследию, многонациональному народу России, уважения к правам и свободам гражданина России; формирование активной гражданской позиции, правовых знаний и правовой культуры;
- **патриотическое воспитание** — формирование чувства глубокой привязанности к своей малой родине, родному краю, России, своему народу и многонациональному народу России, его традициям; чувства гордости за достижения России и ее культуру, желания защищать интересы своей Родины и своего народа;
- **духовно-нравственное воспитание** — формирование устойчивых ценностно-смысловых установок обучающихся по отношению к духовно-нравственным ценностям российского общества, к культуре народов России, готовности к сохранению, преумножению и трансляции культурных традиций и ценностей многонационального российского государства;
- **эстетическое воспитание** — формирование эстетической культуры, эстетического отношения к миру, приобщение к лучшим образцам отечественного и мирового искусства;
- **физическое воспитание, формирование культуры здорового образа жизни и эмоционального благополучия** — формирование осознанного отношения к здоровому и безопасному образу жизни, потребности физического самосовершенствования, неприятия вредных привычек;
- **профессионально-трудовое воспитание** — формирование позитивного и добросовестного отношения к труду, культуры труда и трудовых отношений, трудолюбия, профессионально значимых качеств личности, умений и навыков; мотивации к творчеству и инновационной деятельности; осознанного отношения к непрерывному образованию как условию успешной профессиональной деятельности, к профессиональной деятельности как средству реализации собственных жизненных планов;
- **экологическое воспитание** — формирование потребности экологически целесообразного поведения в природе, понимания влияния социально-экономических процессов на состояние окружающей среды, важности рационального природопользования; приобретение опыта эколого-направленной деятельности;

- **ценности научного познания** — воспитание стремления к познанию себя и других людей, природы и общества, к получению знаний, качественного образования с учётом личностных интересов и общественных потребностей.

1.3. Целевые ориентиры воспитания

1.3.1. Инвариантные целевые ориентиры

Согласно «Основам государственной политики по сохранению и укреплению духовно-нравственных ценностей» (утв. Указом Президента Российской Федерации от 09.11.2022 г. № 809) ключевым инструментом государственной политики в области образования, необходимым для формирования гармонично развитой личности, является воспитание в духе уважения к традиционным ценностям, таким как патриотизм, гражданственность, служение Отечеству и ответственность за его судьбу, высокие нравственные идеалы, крепкая семья, созидательный труд, приоритет духовного над материальным, гуманизм, милосердие, справедливость, коллективизм, взаимопомощь и взаимоуважение, историческая память и преемственность поколений, единство народов России.

В соответствии с Федеральным законом от 29.12.2012 г. № 273-ФЗ «Об образовании в Российской Федерации» (в ред. Федерального закона от 31.07.2020 г. № 304-ФЗ) воспитательная деятельность должна быть направлена на «... формирование у обучающихся чувства патриотизма, гражданственности, уважения к памяти защитников Отечества и подвигам Героев Отечества, закону и правопорядку, человеку труда и старшему поколению, взаимного уважения, бережного отношения к культурному наследию и традициям многонационального народа Российской Федерации, природе и окружающей среде».

Эти законодательно закреплённые требования в части формирования у обучающихся системы нравственных ценностей отражены в инвариантных планируемых результатах воспитательной деятельности (инвариантные целевые ориентиры воспитания).

Инвариантные целевые ориентиры воспитания соотносятся с общими компетенциями (далее — ОК), формирование которых является результатом освоения программ подготовки специалистов среднего звена в соответствии с требованиями ФГОС СПО):

- выбирать способы решения задач профессиональной деятельности, применительно к различным контекстам (ОК 01);
- использовать современные средства поиска, анализа и интерпретации информации и информационные технологии для выполнения задач профессиональной деятельности (ОК 02);
- планировать и реализовывать собственное профессиональное и личностное развитие предпринимательскую деятельность в профессиональной сфере, использовать знания по правовой и финансовой грамотности в различных жизненных ситуациях (ОК 03);
- эффективно взаимодействовать и работать в коллективе и команде (ОК 04);

- осуществлять устную и письменную коммуникацию на государственном языке Российской Федерации с учетом особенностей социального и культурного контекста (ОК 05);
- проявлять гражданско-патриотическую позицию, демонстрировать осознанное поведение на основе традиционных общечеловеческих ценностей, в том числе с учетом гармонизации межнациональных и межрелигиозных отношений, применять стандарты антикоррупционного поведения (ОК 06);
- содействовать сохранению окружающей среды, ресурсосбережению, применять знания об изменении климата, принципы бережливого производства, эффективно действовать в чрезвычайных ситуациях (ОК 07);
- использовать средства физической культуры для сохранения и укрепления здоровья в процессе профессиональной деятельности и поддержания необходимого уровня физической подготовленности (ОК 08);
- пользоваться профессиональной документацией на государственном и иностранном языке (ОК 09).

Инвариантные целевые ориентиры воспитания выпускников образовательной организации, реализующей программы СПО

Целевые ориентиры
<p style="text-align: center;">Гражданское воспитание</p> <p>Осознанно выражающий свою российскую гражданскую принадлежность (идентичность) в поликультурном, многонациональном и многоконфессиональном российском обществе, в мировом сообществе.</p> <p>Сознающий своё единство с народом России как источником власти и субъектом тысячелетней российской государственности, с Российским государством, ответственность за его развитие в настоящем и будущем на основе исторического просвещения, российского национального исторического сознания.</p> <p>Проявляющий гражданско-патриотическую позицию, готовность к защите Родины, способный аргументированно отстаивать суверенитет и достоинство народа России и Российского государства, сохранять и защищать историческую правду.</p> <p>Ориентированный на активное гражданское участие в социально-политических процессах на основе уважения закона и правопорядка, прав и свобод сограждан.</p> <p>Осознанно и деятельно выражающий неприятие любой дискриминации по социальным, национальным, расовым, религиозным признакам, проявлений экстремизма, терроризма, коррупции, антигосударственной деятельности.</p> <p>Обладающий опытом гражданской социально значимой деятельности (в студенческом самоуправлении, добровольческом движении, предпринимательской деятельности, экологических, военно-патриотических и др. объединениях, акциях, программах)</p>
<p style="text-align: center;">Патриотическое воспитание</p> <p>Осознающий свою национальную, этническую принадлежность, демонстрирующий приверженность к родной культуре, любовь к своему народу.</p> <p>Сознающий причастность к многонациональному народу Российской Федерации, Отечеству, общероссийскую идентичность.</p> <p>Проявляющий деятельное ценностное отношение к историческому и культурному наследию своего и других народов России, их традициям, праздникам.</p> <p>Проявляющий уважение к соотечественникам, проживающим за рубежом,</p>

поддерживающий их права, защиту их интересов в сохранении общероссийской идентичности.

Духовно-нравственное воспитание

Проявляющий приверженность традиционным духовно-нравственным ценностям, культуре народов России с учётом мировоззренческого, национального, конфессионального самоопределения.

Проявляющий уважение к жизни и достоинству каждого человека, свободе мировоззренческого выбора и самоопределения, к представителям различных этнических групп, традиционных религий народов России, их национальному достоинству и религиозным чувствам с учётом соблюдения конституционных прав и свобод всех граждан.

Понимающий и деятельно выражающий понимание ценности межнационального, межрелигиозного согласия, способный вести диалог с людьми разных национальностей и вероисповеданий, находить общие цели и сотрудничать для их достижения.

Ориентированный на создание устойчивой семьи на основе российских традиционных семейных ценностей, рождение и воспитание детей и принятие родительской ответственности.

Обладающий сформированными представлениями о ценности и значении в отечественной и мировой культуре языков и литературы народов России.

Эстетическое воспитание

Выражающий понимание ценности отечественного и мирового искусства, российского и мирового художественного наследия.

Проявляющий восприимчивость к разным видам искусства, понимание эмоционального воздействия искусства, его влияния на душевное состояние и поведение людей, умеющий критически оценивать это влияние.

Проявляющий понимание художественной культуры как средства коммуникации и самовыражения в современном обществе, значение нравственных норм, ценностей, традиций в искусстве.

Ориентированный на осознанное творческое самовыражение, реализацию творческих способностей, на эстетическое обустройство собственного быта, профессиональной среды.

Физическое воспитание, формирование культуры здоровья и эмоционального благополучия

Понимающий и выражающий в практической деятельности понимание ценности жизни, здоровья и безопасности, значение личных усилий в сохранении и укреплении своего здоровья и здоровья других людей.

Соблюдающий правила личной и общественной безопасности, в том числе безопасного поведения в информационной среде.

Выражающий на практике установку на здоровый образ жизни (здоровое питание, соблюдение гигиены, режим занятий и отдыха, регулярную физическую активность), стремление к физическому совершенствованию.

Проявляющий сознательное и обоснованное неприятие вредных привычек (курения, употребления алкоголя, наркотиков, любых форм зависимостей), деструктивного поведения в обществе и цифровой среде, понимание их вреда для физического и психического здоровья.

Демонстрирующий навыки рефлексии своего состояния (физического, эмоционального, психологического), понимания состояния других людей.

Демонстрирующий и развивающий свою физическую подготовку, необходимую для избранной профессиональной деятельности, способности адаптироваться к стрессовым ситуациям в общении, в изменяющихся условиях (профессиональных,

социальных, информационных, природных), эффективно действовать в чрезвычайных ситуациях.

Использующий средства физической культуры для сохранения и укрепления здоровья в процессе профессиональной деятельности и поддержания необходимого уровня физической подготовленности.

Профессионально-трудовое воспитание

Понимающий профессиональные идеалы и ценности, уважающий труд, результаты труда, трудовые достижения российского народа, трудовые и профессиональные достижения своих земляков, их вклад в развитие своего поселения, края, страны.

Участвующий в социально значимой трудовой и профессиональной деятельности разного вида в семье, образовательной организации, на базах производственной практики, в своей местности.

Выражающий осознанную готовность к непрерывному образованию и самообразованию в выбранной сфере профессиональной деятельности.

Понимающий специфику профессионально-трудовой деятельности, регулирования трудовых отношений, готовый учиться и трудиться в современном высокотехнологичном мире на благо государства и общества.

Ориентированный на осознанное освоение выбранной сферы профессиональной деятельности с учётом личных жизненных планов, потребностей своей семьи, государства и общества.

Обладающий сформированными представлениями о значении и ценности выбранной профессии, проявляющий уважение к своей профессии и своему профессиональному сообществу, поддерживающий позитивный образ и престиж своей профессии в обществе.

Экологическое воспитание

Демонстрирующий в поведении сформированность экологической культуры на основе понимания влияния социально-экономических процессов на природу, в том числе на глобальном уровне, ответственность за действия в природной среде.

Выражающий деятельное неприятие действий, приносящих вред природе, содействующий сохранению и защите окружающей среды.

Применяющий знания из общеобразовательных и профессиональных дисциплин для разумного, бережливого производства и природопользования, ресурсосбережения в быту, в профессиональной среде, общественном пространстве.

Имеющий и развивающий опыт экологически направленной, природоохранной, ресурсосберегающей деятельности, в том числе в рамках выбранной специальности, способствующий его приобретению людьми.

Ценности научного познания

Деятельно выражающий познавательные интересы в разных предметных областях с учётом своих интересов, способностей, достижений, выбранного направления профессионального образования и подготовки.

Обладающий представлением о современной научной картине мира, достижениях науки и техники, аргументированно выражающий понимание значения науки и технологий для развития российского общества и обеспечения его безопасности.

Демонстрирующий навыки критического мышления, определения достоверности научной информации, в том числе в сфере профессиональной деятельности.

Умеющий выбирать способы решения задач профессиональной деятельности применительно к различным контекстам.

Использующий современные средства поиска, анализа и интерпретации информации, информационные технологии для выполнения задач профессиональной деятельности.

Развивающий и применяющий навыки наблюдения, накопления и систематизации

фактов, осмысления опыта в естественнонаучной и гуманитарной областях познания, исследовательской и профессиональной деятельности

1.3.2. Вариативные целевые ориентиры

Вариативные целевые ориентиры воспитания

Вариативные целевые ориентиры воспитания обучающихся, отражающие специфику образовательной организации, реализующей программы СПО
Гражданское воспитание
Имеющий представления о гражданских правах и обязанностях. Принимающий активное участие в общественной жизни группы, колледжа, профессионального сообщества
Патриотическое воспитание
Понимающий свою сопричастность к прошлому, настоящему и будущему родного края, своей Родины – России, российского государства. Понимающий значение гражданских символов (государственная символика России, своего региона), знаменательных праздничных дат, мест почитания героев и защитников Отечества, проявляющий к ним уважение.
Духовно-нравственное воспитание
Уважающий духовно- нравственную культуру своей семьи, своего народа, семейные ценности с учётом национальной, религиозной принадлежности. Сознающий ценность каждой человеческой жизни, признающей индивидуальность и достоинство каждого человека. Умеющий оценивать поступки с позиции их соответствия нравственным нормам, осознающий ответственность за свои поступки.
Эстетическое воспитание
Способный воспринимать и чувствовать прекрасное в быту, природе, искусстве, творчестве людей, профессиональном мастерстве. Проявляющий стремление к самовыражению в разных видах художественной деятельности, искусстве, профессиональной деятельности.
Физическое воспитание, формирование культуры здоровья и эмоционального благополучия
Бережно относящийся к физическому здоровью, соблюдающий основные правила здорового и безопасного для себя и других людей образа жизни, в том числе в информационной среде. Владеющий основными навыками личной и общественной гигиены, безопасного поведения в быту, природе, обществе. Ориентированный на физическое развитие с учётом возможностей здоровья, занятия физкультурой и спортом.
Профессионально-трудовое воспитание
Проявляющий уважение к труду, людям труда, бережное отношение к результатам труда, ответственное потребление. Проявляющий интерес к разным профессиям. Участвующий в различных видах трудовой деятельности.
Экологическое воспитание
Понимающий ценность природы, зависимость жизни людей от природы, влияние людей

на природу, окружающую среду.

Выражающий готовность в своей профессиональной деятельности придерживаться экологических норм.

Ценности научного познания

Занимающийся научно – исследовательской деятельностью.

Участвующий в научно-практических конференциях.

РАЗДЕЛ 2. СОДЕРЖАТЕЛЬНЫЙ

2.1 Уклад образовательной организации, реализующей программы СПО

1. Государственное бюджетное профессиональное образовательное учреждение Владимирской области «Юрьев-Польский индустриально – гуманитарный колледж» - многопрофильное учебное заведение среднего профессионального образования, основанное на объединении профессионально - технического училища №38 и педагогического колледжа, история которого начинается в 1929 году. За годы своего существования колледж подготовил более 10000 высококвалифицированных педагогических кадров.

Миссия колледжа нацелена на подготовку специалистов нового типа, достойных граждан России, ориентированных на высокие нравственные ценности, свободно владеющих своей профессией, готовых к эффективной профессиональной деятельности на уровне современных стандартов и передовых технологий, способных жить и трудиться в стремительно меняющихся социально-экономических условиях.

Ценностные приоритеты уклада жизни колледжа:

- формирование у обучающихся личностных результатов, заданных в форме базовой модели «Портрета Гражданина России 2035 года», конкретизированных применительно к уровню СПО;
- идентичность и сопричастность (переживание и сознание субъектом принадлежности к специальности или сообществу, имеющим для него значимый смысл);
- активная включённость в социально – культурные практики, дающие опыт формирования здорового эффективного стиля жизни и деятельности.
- в основе уклада жизни колледжа лежат идеи гуманизма, сотрудничества, общей заботы, формирования единого воспитательно – образовательного пространства.

Ведущая идея жизнедеятельности колледжа – формирование воспитательной среды как специально организованного пространства, в котором обучающиеся имеют возможность

раскрывать собственный потенциал, овладевать важными социальными нормами, способствующими развитию компетенций профессионала и личности.

Принципы, на которых основана воспитательная система колледжа:

- принцип ориентации на общечеловеческие ценности (человек, добро, Отечество, семья, культура, знание, труд) как основу здоровой жизнедеятельности человека;
- принцип баланса традиций и перемен, сущность которого заключается в том, чтобы, изменяя настоящее, добиться его органического слияния с прошлым и ориентироваться на будущее;
- принцип субъективности (учёт и признание индивидуальности личности, выстраивание личностной траектории развития для одарённых обучающихся и «трудных» подростков из неблагополучных семей);
- принцип воспитания в коллективе и через коллектив (выявление лидеров, развитие структуры студенческого самоуправления);
- принцип природосообразности (приобщение обучающихся к здоровому образу жизни);
- принцип взаимодействия студентов и преподавателей (сотрудничество в творческой, спортивной и социально-значимой деятельности).

Воспитательная работа в колледже строится на реализации следующих задач:

1. Направлять воспитательную работу на формирование в учащихся общей культуры, принятие ими общечеловеческих ценностей и духовно-нравственных ориентиров, на осознание себя достойными гражданами нашей страны;
2. Способствовать интеллектуальному развитию личности и формированию умения заниматься самообразованием, овладению творческими методами познания посредством сочетания учебной и внеурочной деятельности;
3. Создавать условия для личностной самореализации студентов колледжа, освоения ими навыков творческой деятельности посредством организации активной, эмоционально насыщенной жизни студенческого коллектива;
4. Способствовать созданию благоприятной психологической атмосферы сотрудничества через организацию индивидуальных, групповых, коллективных форм творческой деятельности и использование передовых педагогических технологий;

Воспитательная работа осуществляется в колледже по следующим направлениям:

- воспитание гражданина-патриота,
- формирование правовой культуры (профилактика правонарушений, асоциального поведения обучающихся),
- воспитание неприятия негативных явлений в социально – общественной жизни (ксенофобии, экстремизма),
- формирование здорового образа жизни (профилактика наркомании, алкоголизма, курения),
- профессиональное воспитание,
- духовно-нравственное воспитание,
- эстетическое воспитание.

НАШИ ПРИОРИТЕТЫ

Воспитательная работа в ЮПИГК строится на основе идей Стратегии развития воспитания в РФ на период до 2025 года, которая рассматривает воспитание детей и юношества как стратегический общенациональный приоритет. Стратегия опирается на систему духовно-нравственных ценностей, сложившихся в процессе культурного развития России, таких, как человеколюбие, справедливость, честь, совесть, воля, личное достоинство, вера в добро и стремление к исполнению нравственного долга перед самим собой, своей семьёй и своим Отечеством.

Духовно-нравственное воспитание в колледже – это деятельность педагогов и социальных партнёров, включая представителей Русской Православной церкви, направленная на создание благоприятных условий для развития духовного мира личности обучающихся, на оказание педагогической поддержки в процессе формирования у будущих специалистов своего нравственного образа.

Элементы духовно-нравственного воспитания обучающихся:

- развитие у студентов чувства гражданственности, патриотизма, социальной активности, как важнейших составляющих духовно – нравственной культуры,
- приобщение обучающихся к духовно-нравственным ценностям православной культуры России,
- создание условий для творческой самореализации будущих специалистов,
- вовлечение студентов в социальное и культурное волонтерство

Условия реализации духовно-нравственного воспитания студентов колледжа:

- Коллективная творческая деятельность студентов и преподавателей в процессе организации научно – просветительских и культурно – массовых мероприятий (*«Шаг в науку», «Посвящение в студенты», «Студенческий кивин», вернисажи, литературно – музыкальные гостиные и т.д.*),

- Взаимодействие с Александровской Епархией по вопросам духовно – нравственного воспитания будущих специалистов (*уроки протоиерея Дионисия Комчихина «Основы духовно-нравственной культуры России» и «Нравственные основы семейной жизни»; участие студентов в конкурсах, акциях и форумах для православной молодёжи (Никоновские образовательные чтения, Сретенский турнир, приуроченный ко Дню православной молодёжи, интеллектуальная образовательная игра «Молодёжь и православная традиция», Рождественские Епархиальные чтения, молодёжный форум «Природа не терпит пустоты»), православный военно-патриотический клуб «Святослав»*),

-Музейная педагогика (*экскурсии в Музей истории колледжа, проведение на базе музея уроков Мужества и других мероприятий патриотической направленности*),

- Создание воспитательного пространства в условиях малого города - сотрудничество с социальными партнёрами: ЦСЗН, СРЦН, ЦВР (*волонтёрский отряд «Азбука добра»*), с Советом ветеранов района (*мероприятия патриотической направленности*), с Центральной районной библиотекой, городским музеем (*занятия Муниципальной правовой школы, экскурсии*), с МБУК РЦКД «Россия» (*концертные программы, выставки, кинолекторий*), с ФОК «Радуга» (*спортивные соревнования, бассейн*),

- Творческое сотрудничество с ВлГУ (*педагогические олимпиады, научные конференции, непрерывное педагогическое образование*)

Большую роль в воспитательном процессе играет организация традиционных мероприятий, которые ежегодно проводятся в колледже и являются одним из вариантов совместной деятельности студентов и преподавателей. Это: торжественная линейка «День Знаний», праздник «Посвящение в студенты», концертная программа, подготовленная студентами ко Дню Учителя, вечерние мероприятия «Осенний бал» и «День матери», День Героя, фестиваль самодетельного творчества студентов «Звёздный дождь», студенческий кивин, посвящённый Дню студента, Урок мужества, посвящённый Дню защитника Отечества, конкурс «Мисс Весна», Дни открытых дверей, Конкурсы чтецов, рисунков и плакатов, цикл мероприятий, посвящённых Великой Победе, Торжественная линейка «Последний звонок». Важной чертой каждого мероприятия является творческий характер и взаимодействие участников на всех стадиях реализации: разработка, планирование, репетиции, проведение, подведение итогов, анализ результатов. В проведении мероприятий присутствует как соревновательность между группами, так и конструктивное межгрупповое и межвозрастное взаимодействие обучающихся, а также их социальная активность.

В течение учебного года обучающиеся посещают кружки, клубы, студии и спортивные секции: психологическая студия «Ступени», музыкальная студия «Творчество», интеллектуальный клуб «Что? где? Когда?», кружок «Поэтическое творчество», кружок «Этика и психология семейной жизни», кружок юных экскурсоводов на базе Музея истории колледжа, Спортивный студенческий клуб (секции по различным видам спорта: волейбол, баскетбол, теннис, лёгкая атлетика, лыжный спорт, плавание, футбол).

Участники волонтерского отряда «Азбука добра» осуществляют добровольческую деятельность по направлениям: патриотическое волонтерство (*оказание помощи ветеранам боевых действий, проведение встреч с ветеранами и Уроков Мужества, поддержание в порядке памятников погибшим воинам*), социальное волонтерство (*оказание посильной помощи пожилым и больным людям, проживающим в одиночестве, инвалидам и детям, попавшим в трудную жизненную ситуацию*), культурное волонтерство (*подготовка и проведение праздничных мероприятий, игровых программ, литературно – музыкальных гостиных для слушателей Института третьего возраста и детей, попавших в трудную жизненную ситуацию - СРЦН*), благоустройство социально – значимых объектов (*уборка территорий в исторической части города, покраска белыми деревьев, оказание помощи в реставрации различных построек*).

Открытость жизни колледжа обеспечивается освещением всех важнейших событий в интернет - пространстве: на сайте колледжа и в сообществе образовательной организации в социальной сети ВКонтакте и в Одноклассниках.

В области воспитательной и социальной работы утверждены и действуют следующие положения:

- Положение о воспитательной деятельности
- Положение о классном руководстве
- Положение о методическом объединении классных руководителей
- Положение о Совете профилактики
- Положение о поощрении обучающихся колледжа
- Положение о применении к обучающимся и снятия с них мер дисциплинарного взыскания
- Положение о Студенческом совете
- Положение об общежитии колледжа
- Правила внутреннего распорядка в колледже
- Профессионально – этический кодекс педагогических работников

Ежегодно разрабатывается и утверждается план воспитательной работы колледжа на учебный год, программы воспитания, планы воспитательной работы для учебных групп, планы воспитательной работы в общежитиях, утверждается и реализуется совместный план профилактической работы с ОМВД И ЦРБ Юрьев – Польского района.

В течение учебного года под руководством заместителя директора по воспитательной и социальной работе функционирует методическое объединение классных руководителей, в состав которого входят классные руководители всех групп колледжа, социальный педагог, педагог – психолог, воспитатели общежитий. Наставники учебных

групп ежедневно ведут Дневники классных руководителей. Регулярно проводит свои заседания Совет профилактики, в состав которого входят члены администрации, педагог – психолог, социальный педагог, инспектора ПДН ОМВД и протоиерей Дионисий Комчихин. С целью профилактики асоциального поведения обучающихся колледж тесно сотрудничает с Областной правовой школой и Муниципальной правовой школой. Ведутся личные дела и целенаправленная профилактическая работа с обучающимися, находящимися на внутриколледжном учёте. Ведётся воспитательная работа, направленная на поддержку детей-сирот и детей, оставшихся без попечения родителей.

В воспитании обучающихся большую роль играет студенческое самоуправление. Это работа студсовета, старостата, профсоюзного актива студентов, совета общежития. Члены студенческого самоуправления колледжа входят в координационный совет по молодежной политике при главе МО Юрьев-Польский район.

2.2. Воспитательные модули: виды, формы, содержание воспитательной деятельности.

1. Модуль «Образовательная деятельность»

Реализация воспитательного потенциала образовательной деятельности предусматривает:

— использование воспитательных возможностей содержания учебных дисциплин и профессиональных модулей для формирования у обучающихся позитивного отношения к российским традиционным духовно-нравственным и социокультурным ценностям, подбор соответствующего тематического содержания, текстов для чтения, задач для решения, проблемных ситуаций для обсуждений и т. п., отвечающих содержанию и задачам воспитания;

— привлечение внимания обучающихся к ценностному аспекту изучаемых на аудиторных занятиях объектов, явлений, событий и т. д., инициирование обсуждений, высказываний обучающимися своего мнения, выработки личностного отношения к изучаемым событиям, явлениям;

— использование учебных материалов (образовательного контента, художественных фильмов, литературных произведений и проч.), способствующих повышению статуса и престижа рабочих профессий, прославляющих трудовые достижения, повествующих о семейных трудовых династиях;

— инициирование и поддержка исследовательской деятельности при изучении учебных дисциплин и профессиональных модулей в форме индивидуальных и групповых проектов, исследовательских работ воспитательной направленности;

— реализация курсов, дополнительных факультативных занятий исторического просвещения, патриотической, гражданской, экологической, научно-познавательной, краеведческой, историко-культурной, туристско-краеведческой, спортивно-оздоровительной, художественно-эстетической, духовно-нравственной направленности, а также курсов, направленных на формирование готовности обучающихся к вступлению в брак и осознанному родительству (уроки протоиерея Дионисия Комчихина);

— организация и проведение экскурсий (в музеи, картинные галереи, на предприятия и др.), экспедиций, походов;

ДОП: +- проведение занятий курса «Разговоры о важном», основные темы которых связаны с ключевыми аспектами жизни человека в современной России.

+/-деятельность Студенческого научного общества ЮПИГК с целью формирования навыков учебно – исследовательской и научно-исследовательской работы студентов, развития профессиональных компетенций и целевых ориентиров воспитания;

2.Модуль «Кураторство»

Реализация воспитательного потенциала кураторства как особого вида педагогической деятельности, направленной в первую очередь на решение задач воспитания и социализации обучающихся, предусматривает (выбираются и конкретизируются позиции, имеющиеся или запланированные):

— организацию социально-значимых совместных проектов, отвечающих потребностям обучающихся, дающих возможности для их самореализации, установления и укрепления доверительных отношений внутри учебной группы и между группой и классным руководителем;

— сплочение коллектива группы через тренинги на командообразование, экскурсии, празднования дней рождения, тематические вечера и т. п.;

— организацию и проведение регулярных родительских собраний, информирование родителей об академических успехах и проблемах обучающихся, их положении в студенческой группе, о жизни группы в целом; помощь родителям и иным членам семьи во взаимодействии с педагогическим коллективом и администрацией;

— планирование, подготовку и проведение праздников, фестивалей, конкурсов, соревнований и т. д. с обучающимися в группе;

ДОП: +- проведение с обучающимися группы мероприятий профилактической направленности (алкоголизм, наркомания, курение, вовлечение в деструктивные молодёжные объединения, и группы в социальных сетях, безопасности дорожного движения, противопожарной, антитеррористической и антиэкстремистской безопасности и т. д)

3.Модуль «Наставничество»

Реализация воспитательного потенциала наставничества как универсальной технологии передачи опыта и знаний предусматривает:

- +определение должностных лиц, ответственных за организацию и руководство наставничеством ;

- содействие осознанному выбору оптимальной образовательной траектории, в том числе для обучающихся с особыми потребностями (детей с ОВЗ, одаренных, обучающихся, находящихся в трудной жизненной ситуации);

- оказание психологической и профессиональной поддержки наставляемому в реализации им индивидуального маршрута и в жизненном самоопределении;

ДОП: +формирование у наставляемого социальной и профессиональной компетентности, социокультурного опыта;

- +организация участия наставляемых в мероприятиях, проводимых в колледже (спортивные, культурно – массовые, волонтерство).

4. Модуль «Основные воспитательные мероприятия»

Реализация воспитательного потенциала основных воспитательных мероприятий предусматривает:

— проведение общих для всей образовательной организации праздников, ежегодных творческих (театрализованных, музыкальных, литературных и т. п.) мероприятий, связанных с общероссийскими, региональными, местными праздниками, памяtnыми датами;

— проведение торжественных мероприятий, связанных с завершением образования, переходом на следующий курс, а также совместных мероприятий с организациями партнерами, направленных на знакомство и приобщение к корпоративной культуре предприятия, организации;

— организацию тематических мероприятий, нацеленных на формирование уважительного отношения к противоположному полу, понимания любви как основы таких отношений и готовности к вступлению в брак (День матери, День отца, День семьи, любви и верности и т. д.)

ДОП: +- организация ежегодных воспитательных мероприятий, поддерживающих традиции колледжа

5. Модуль «Организация предметно-пространственной среды»

Реализация воспитательного потенциала предметно-пространственной среды колледжа предусматривает совместную деятельность педагогов, обучающихся, других участников образовательных отношений по её созданию, поддержанию, использованию в воспитании:

— организация в доступных для обучающихся и посетителей местах музейно-выставочного пространства, содержащего экспозиции об истории и развитии образовательной организации с использованием исторических символов государства, региона, местности в разные периоды, о значимых исторических, культурных, природных, производственных объектах России, региона, местности;

— размещение карт России, регионов, муниципальных образований (современных и исторических, точных и стилизованных, географических, природных, культурологических, художественно оформленных, в том числе материалами, подготовленными обучающимися) с изображениями значимых культурных объектов своей местности, региона, России; портретов выдающихся государственных деятелей России, деятелей культуры, науки, производства, искусства, военных деятелей, героев и защитников Отечества;

— размещение, обновление художественных изображений (символических, живописных, фотографических, интерактивных) объектов природного и культурного наследия региона, местности, предметов традиционной культуры и быта;

— организацию и поддержание в образовательной организации звукового пространства позитивной духовно-нравственной, гражданско-патриотической воспитательной направленности (музыка, информационные сообщения), исполнение гимна Российской Федерации (в начале учебной недели);

— оформление и обновление «мест новостей», стендов в помещениях общего пользования (холл первого этажа, рекреации и др.), содержащих в доступной, привлекательной форме новостную информацию позитивного профессионального, гражданско-патриотического, духовно-нравственного содержания;

— размещение материалов, отражающих ценность труда как важнейшей нравственной категории, представляющих трудовые достижения в профессиональной области, прославляющих героев и ветеранов труда, выдающихся деятелей производственной сферы, имеющих отношение к образовательной организации, предметов-символов профессиональной сферы;

— размещение информационных справочных материалов о предприятиях профессиональной сферы, имеющих отношение к профилю образовательной организации;

— размещение, поддержание, обновление на территории образовательной организации выставочных объектов, ассоциирующихся с профессиональными направлениями обучения;

— создание и обновление книжных выставок профессиональной литературы, пространства свободного книгообмена;

— оборудование, оформление, поддержание и использование спортивных и игровых пространств, площадок, зон активного и спокойного отдыха;

— совместная с обучающимися разработка, создание и популяризация символики образовательной организации (флаг, гимн, эмблема, логотип и т. п.), используемой как повседневно, так и в торжественных ситуациях;

— разработка и обновление материалов (стендов, плакатов, инсталляций и др.), акцентирующих внимание обучающихся на важных для воспитания правилах, традициях, укладе образовательной организации, актуальных вопросах профилактики и безопасности.

Предметно-пространственная среда строится как максимально доступная для обучающихся с особыми образовательными потребностями.

6. Модуль «Взаимодействие с родителями (законными представителями)»

Реализация воспитательного потенциала взаимодействия с родителями (законными представителями) обучающихся предусматривает:

- организацию взаимодействия между родителями обучающихся и преподавателями, администрацией в области воспитания и профессиональной реализации студентов;
- проведение родительских собраний по вопросам воспитания, взаимоотношений обучающихся и педагогов, условий обучения и воспитания;
- привлечение родителей к подготовке и проведению мероприятий воспитательной направленности.

7. Модуль «Самоуправление»

Реализация воспитательного потенциала самоуправления обучающихся в колледже предусматривает:

- организацию и деятельность в образовательной организации органов самоуправления обучающихся (Студенческий совет, Старостат, Совет общежития);

- представление органами самоуправления интересов обучающихся в процессе управления образовательной организацией, защита законных интересов, прав обучающихся;
- участие представителей органов самоуправления обучающихся в разработке, обсуждении и реализации рабочей программы воспитания, в анализе воспитательной деятельности;
 - ДОП: + - участие обучающихся в проектах и программах Общероссийского движения детей и молодёжи «Движение первых»;
 - + - взаимодействие с молодёжными организациями учреждений СПО Владимирской области и с общественными организациями Юрьев-Польского района;

8. Модуль «Профилактика и безопасность»

Реализация воспитательного потенциала профилактической деятельности в целях формирования и поддержки безопасной и комфортной среды предусматривает:

— организацию деятельности педагогического коллектива по созданию в колледже безопасной среды как условия успешной воспитательной деятельности;

— вовлечение обучающихся в проекты, программы профилактической направленности, реализуемые в колледже и в социокультурном окружении (антинаркотические, антиалкогольные, против курения, вовлечения в деструктивные детские и молодёжные объединения, культы, субкультуры, группы в социальных сетях; по безопасности в цифровой среде, на транспорте, на воде, безопасности дорожного движения, противопожарной безопасности, антитеррористической и антиэкстремистской безопасности, гражданской обороне и т. д.);

— сбор информации и регулярный мониторинг семей обучающихся, находящихся в сложной жизненной ситуации, профилактическая работа с неблагополучными семьями;

- организация психолого-педагогической поддержки обучающихся групп риска;

— организацию работы по развитию у обучающихся навыков саморефлексии, самоконтроля, устойчивости к негативному воздействию, групповому давлению;

ДОП: + ежегодная организация участия обучающихся в социально - психологическом тестировании;

9. Модуль «Социальное партнёрство и участие работодателей»

Реализация воспитательного потенциала социального партнёрства колледжа, в том числе во взаимодействии с предприятиями рынка труда, предусматривает:

- участие представителей организаций-партнёров, предприятий (организаций) и работодателей, в том числе в соответствии с договорами о сотрудничестве, в проведении отдельных производственных практик и мероприятий в рамках рабочей программы воспитания и календарного плана воспитательной работы (дни открытых дверей, ярмарки вакансий, государственные, региональные праздники, торжественные мероприятия и т. п.);

- участие представителей организаций-партнёров в проведении мастер-классов, аудиторных и внеаудиторных занятий, мероприятий профессиональной направленности;
- проведение на базе организаций-партнёров отдельных аудиторных и внеаудиторных занятий, презентаций, лекций, акций воспитательной направленности;
- проведение открытых дискуссионных площадок (студенческих, педагогических, родительских, совместных), куда приглашаются представители организаций-партнёров, на которых обсуждаются актуальные проблемы, касающиеся профессиональной сферы и рынка труда, жизни образовательной организации, реализующей программы СПО, муниципального образования, региона, страны;
- реализация социальных проектов, разрабатываемых и реализуемых обучающимися и педагогами совместно с организациями-партнёрами (профессионально-трудовой, благотворительной, экологической, патриотической, духовно-нравственной и т. д. направленности), ориентированных на воспитание обучающихся, преобразование окружающего социума, позитивное воздействие на социальное окружение;

ДОП: + организация сотрудничества колледжа с социальными партнёрами в условиях малого город (Управление образования района, СРЦН, ЦВР, ФОК, МБУК РЦКД, Совет ветеранов, городской музей и другие)

10. Модуль «Профессиональное развитие, адаптация и трудоустройство»

Реализация воспитательного потенциала работы по профессиональному развитию, адаптации и трудоустройству в колледже, предусматривает:

- участие в конкурсах, фестивалях, олимпиадах профессионального мастерства (в т. ч. международных), работе над профессиональными проектами различного уровня (регионального, всероссийского, международного) и др.;
- циклы мероприятий, направленных на подготовку обучающихся к осознанному планированию своей карьеры, профессионального будущего (посещения центра содействия профессиональному трудоустройству выпускников, профессиональных выставок, ярмарок вакансий, дней открытых дверей на предприятиях, в организациях высшего образования и др.);
- экскурсии (на предприятия, в организации), дающие углублённые представления о выбранной специальности и условиях работы;
- организацию мероприятий, посвященных истории организаций/предприятий партнёров; встреч с представителями коллективов, с сотрудниками - стажистами, представителями трудовых династий, авторитетными специалистами, героями и ветеранами труда, представителями профессиональных династий;
- использование обучающимися интернет-ресурсов, способствующих более глубокому изучению отраслевых технологий, способов и приёмов профессиональной деятельности, профессионального инструментария, актуального состояния профессиональной области, онлайн курсов по интересующим темам и направлениям профессионального образования;

- консультирование обучающихся по вопросам построения ими профессиональной карьеры и планов на будущую жизнь с учётом индивидуальных особенностей, интересов, потребностей;

Дополнительные модули

1.Модуль «Уклад колледжа»

Воспитание в рамках Уклада колледжа – это ключевые дела, основа организационно - массовой работы, отражающей традиции колледжа, главные традиционные дела и комплекс коллективных творческих дел, интересных и значимых проектов для обучающихся, объединяющих их вместе с педагогами в единый коллектив. Реализация воспитательного потенциала Уклада колледжа предусматривает:

- обеспечение включённости большого числа обучающихся и взрослых в мероприятия и события колледжа с целью интенсификации их общения, формировании ответственной позиции к происходящему в колледже;
- построение системы воспитательной работы в колледже в течение года, сохраняющей традиции, преемственности поколений обучающихся посредством реализации задач:

*на внеколледжном уровне:

- участие во Всероссийских и региональных акциях, посвящённых значимым отечественным и международным событиям;
- участие в акциях и проектах Юрьев-Польского района, проводимых для жителей, которые открывают возможности для творческой самореализации обучающихся и включают их в деятельную заботу об окружающих;

*на уровне колледжа:

- поднятие (спуск) Государственного флага Российской Федерации еженедельно по понедельникам, исполнение Гимна Российской Федерации;
- занятия курса «Разговоры о важном» еженедельно по понедельникам;
- ежегодно проводимые коллективные творческие дела, в которых участвуют все группы колледжа (литературные, музыкальные, театрализованные) ;
- торжественные праздники и ритуалы, символизирующие приобретение обучающимися новых социальных статусов (День Знаний, Посвящение в студенты, Последний звонок и другие);

-церемонии награждения обучающихся за активное участие в жизни колледжа, защиту чести колледжа в конкурсах, соревнованиях, олимпиадах, значительный вклад в развитие колледжа, что способствует поощрению социальной активности, развитию позитивных межличностных отношений между педагогами и обучающимися, формированию чувства доверия и уважения друг к другу.

2.Модуль «Студенческий медиацентр»

Реализация воспитательного потенциала Студенческого медиацентра предусматривает:

- организацию единого информационного пространства колледжа;
- формирование навыков и базовых грамотностей: управление и концентрация внимания, логичность и креативность мышления. Осознанность, ориентация на развитие, расширение кругозора, генерирование и оформление идей;
- информационно – техническую поддержку воспитательных и образовательных мероприятий колледжа (осуществление новостного сопровождения, фото и видеосъёмка);
- предоставление каждому обучающемуся возможности для самореализации и творческого самовыражения.

3.Модуль «Волонтёрская (добровольческая) деятельность»

Реализация воспитательного потенциала волонтёрской (добровольческой) деятельности предусматривает:

- участие обучающихся в добровольных объединениях, в разнообразных мероприятиях и проектах, связанных с взаимопомощью и самопомощью, гражданская поддержка уязвимых групп населения на бескорыстной основе;
- оказание индивидуальной и групповой адресной социальной помощи, способствующей развитию эмоционального интеллекта, гражданских инициатив, расширению социальных связей по следующим направлениям, в том числе вне колледжа:
 - социальное добровольчество (добровольная помощь особым категориям граждан: нуждающимся, оказавшимся в трудной жизненной ситуации, детям, оставшимся без попечения родителей, лицам с ОВЗ и др.);
 - патриотическое направление (оказание помощи воинам и ветеранам боевых действий, проведение встреч с ветеранами и Уроков Мужества, поддержание в порядке памятников погибшим воинам);
 - культурное волонтёрство (подготовка и проведение праздничных мероприятий, игровых программ, литературно – музыкальных гостиных, концертов для всех

желающих, в том числе для слушателей Института третьего возраста и детей, попавших в трудную жизненную ситуацию);

- благоустройство социально – значимых объектов (уборка территорий в исторической части города, оказание помощи в реставрации различных построек).

РАЗДЕЛ 3. ОРГАНИЗАЦИОННЫЙ

3.1 Кадровое обеспечение

Для реализации рабочей программы воспитания ГБПОУ ВО «ЮПИГК» колледж укомплектован квалифицированными специалистами. Управление воспитательной работой обеспечивается кадровым составом, включая директора, заместителя директора по воспитательной и социальной работе, заместителя директора по учебной работе, заведующего отделением ППССЗ, заведующего отделением ППКРС, социального педагога, педагога – психолога, классных руководителей, преподавателей – предметников и мастеров производственного обучения, руководителя физического воспитания, преподавателя – организатора ОБЖ, воспитателей общежитий. Квалификация педагогических работников колледжа отвечает квалификационным требованиям, указанным в Едином квалификационном справочнике должностей руководителей, специалистов и служащих, раздел «Квалификационные характеристики должностей работников образования». Педагогические работники получают дополнительное профессиональное образование по программам повышения квалификации, в том числе в форме стажировки в организациях, направление деятельности которых соответствует области профессиональной деятельности, с учётом расширения спектра профессиональных компетенций.

Наименование должности	Функционал, связанный с организацией и реализацией воспитательного процесса
Директор ГБПОУ ВО «ЮПИГК»	Ответственность за организацию воспитательной работы в колледже
Заместитель директора по воспитательной и социальной работе	Планирование, организация и реализация воспитательного процесса
Заместитель по учебной работе	Организация внедрения воспитательного компонента в учебный процесс колледжа
Заведующие отделениями	Организация воспитательной деятельности с обучающимися отделения через работу старостата (орган студенческого самоуправления)

Классные руководители	Планирование, организация и осуществление воспитательной работы в учебной группе
Преподаватели и мастера производственного обучения	Осуществление воспитательной деятельности непосредственно во время учебных занятий
Социальный педагог	Осуществление правовой и социальной защиты обучающихся, организация работы с обучающимися, родителями (законными представителями), классными руководителями по профилактике правонарушений и безнадзорности несовершеннолетних, в том числе в рамках межведомственного взаимодействия, коррекционно – развивающая работа с обучающимися «группы риска», с сиротами и опекаемыми и их родителями (законными представителями), обучающимися с ОВЗ.
Педагог - психолог	Психолого – педагогическое сопровождение воспитательного процесса, в том числе сопровождение «группы риска», сирот и опекаемых, талантливых обучающихся, обучающихся с ОВЗ, с этнокультурными особенностями, с обучающимися, находящимися в трудной жизненной ситуации .
Руководитель физического воспитания	Сопровождение воспитательного процесса, организация внеучебной деятельности в сфере здорового образа жизни, планирование и организация проведения занятий спортивных секций и участия обучающихся колледжа в спортивных соревнованиях различного уровня.
Преподаватель – организатор ОБЖ	Сопровождение воспитательного процесса, организация внеучебной деятельности в сфере безопасности жизнедеятельности, организация работы в соответствии с законодательством допризывной подготовки обучающихся и учёта военнообязанных, организация и проведение мероприятий по Гражданской обороне.
Воспитатели общежитий	Планирование и организация воспитательной работы с обучающимися, проживающими в общежитиях, контроль за состоянием здоровья и поведением проживающих в общежитиях

	обучающихся.
--	--------------

3.2 Нормативно-методическое обеспечение

Программа разработана с учётом

Конституции Российской Федерации (принята всенародным голосованием 12.12.1993 с изменениями, одобренными в ходе общероссийского голосования 01.07.2020);

Федерального закона от 29.12.2012 № 273-ФЗ «Об образовании в Российской Федерации»,

Стратегии развития воспитания в Российской Федерации на период до 2025 года (утверждена распоряжением Правительства Российской Федерации от 29.05.2025 № 996-р) и Плана мероприятий по её реализации в 2021 – 2025 годах (утверждён распоряжением Правительства Российской Федерации от 12.11.2020 № 29,

Стратегии национальной безопасности Российской Федерации (утверждена Указом Президента Российской Федерации от 02.07.2021 № 400),

Основ государственной политики по сохранению и укреплению традиционных российских духовно – нравственных ценностей (утверждены Указом Президента Российской Федерации от 09.11.2022 № 809),

Порядка организации и осуществления образовательной деятельности по образовательным программам СПО, утверждённого приказом Минпросвещения России от 24.08.2022 № 762,

Федеральных государственных образовательных стандартов среднего профессионального образования,

Устава ГБПОУ ВО «ЮПИГК,

Локальных актов колледжа, с учётом сложившегося опыта воспитательной деятельности и имеющимися ресурсами: Положения о воспитательной работе, Положения о классном руководстве, Положения о Методическом объединении классных руководителей, Положения о Совете профилактики, Положения о Студенческом совете, Положения о Медицентре, Положения об общежитии, Положения о поощрении обучающихся, Должностных инструкций специалистов, отвечающих за организацию воспитательной работы в колледже, Правил внутреннего распорядка в ГБПОУ ВО «ЮПИГК», Календарного плана воспитательной работы на учебный год, Межведомственного соглашения об организации профилактической работы с ОМВД и ЦРБ Юрьев-Польского района, Соглашения о сотрудничестве в сфере духовно – нравственного воспитания с

Александровской Епархией. Локальные нормативные акты, обеспечивающие воспитательную деятельность размещены на официальном сайте колледжа.

3.3 Требования к условиям работы с обучающимися с особыми образовательными потребностями

В воспитательной работе с категориями обучающихся, имеющих особые образовательные потребности (обучающиеся с инвалидностью, с ОВЗ, из социально уязвимых групп (воспитанники детских домов, обучающиеся из семей мигрантов и др.), одарённые дети, обучающиеся с отклоняющимся поведением) создаются особые условия. В системе организации воспитательной деятельности с категориями обучающихся, имеющих особые образовательные потребности необходимо установить сотрудничество педагогов, классного руководителя, педагога-психолога, социального педагога, родителей (законных представителей) обучающихся, с целью устранения (по возможности) нарушенных функций, развития функциональных систем обучающихся, с целью коррекции поведения, формирования социально – значимых качеств. Формирование доброжелательного отношения к обучающимся, имеющим особые образовательные потребности и их семьям со стороны всех участников образовательных отношений, а также индивидуальный подход позволит получить им необходимые социальные навыки, знания и умения, необходимые для дальнейшей профессиональной деятельности.

При организации воспитания обучающихся с особыми образовательными потребностями необходимо ориентироваться на:

- налаживание эмоционально-положительного взаимодействия с окружающими для их успешной социальной адаптации и интеграции в колледже и в будущей профессиональной деятельности,
- формирование доброжелательного отношения к обучающимся и их семьям со стороны всех участников образовательных отношений.
- построение воспитательной деятельности с учётом индивидуальных особенностей и возможностей каждого обучающегося,
- обеспечение психолого – педагогической поддержки семей обучающихся, содействие повышению уровня их педагогической, психологической, социальной компетентности,
- формирование личности обучающегося с особыми образовательными потребностями с использованием адекватных возрасту и физическому и психическому состоянию методов воспитания,
- создание оптимальных условий совместного воспитания и обучения обучающихся с особыми образовательными потребностями и их сверстников, с использованием адекватных вспомогательных средств и педагогических приёмов, организацией совместных форм работы с педагогом-психологом и другими специалистами колледжа,

- личностно-ориентированный подход в организации всех видов деятельности обучающихся с особыми образовательными потребностями.

3.4 Система поощрения профессиональной успешности и проявлений активной жизненной позиции обучающихся

Поощрение обучающихся колледжа осуществляется за успехи в профессиональном становлении и проявление активной жизненной позиции. Система поощрений призвана способствовать формированию у обучающихся ориентации на активное участие в жизни колледжа. Система поощрений строится на следующих принципах:

- принцип публичности и открытости (информирование всех обучающихся о награждении, проведение награждений в присутствии значительного числа обучающихся),
- принцип прозрачности правил поощрения (единство требований и равенство условий применения поощрений для всех обучающихся),
- принцип сочетания индивидуального и коллективного поощрения,
- привлечение к участию в системе поощрений обучающихся членов Студенческого совета колледжа.

Поощрение обучающихся колледжа осуществляется в двух видах: морального и материального поощрения. Видами морального поощрения обучающихся являются:

- награждение грамотой на успехи в учёбе (на торжественной линейке «День Знаний» по итогам учебного года) и Почётной грамотой на торжественной линейке «Последний звонок»,
- награждение грамотой или Дипломом обучающихся, занявших призовые места в конкурсах, олимпиадах, соревнованиях различного уровня,
- вручение сертификата участника конкурса, акции, игровой программы, олимпиады, соревнования, мероприятия творческой направленности,
- вручение благодарностей обучающимся за активное участие в конкурсах, соревнованиях и общеколледжных мероприятиях в течение учебного года,
- размещение фотографий обучающихся на стендах «Наши лучшие студенты», «Наши спортсмены».
- вручение памятного подарка.

Основания для морального поощрения обучающихся:

- отличные и хорошие успехи в учёбе,
- успехи в учебно-исследовательской, художественно-творческой, спортивно-массовой деятельности,
- активная общественная (волонтёрская) деятельность,
- победы в конкурсах, олимпиадах, соревнованиях различного уровня,
- активное участие в студенческой жизни колледжа (участие во всех общеколледжных мероприятиях, работа в Студсовете, Медиацентре, Совете общежития).

Материальное поощрение и основание для его установления осуществляется в соответствии с Положением о стипендиальном обеспечении и оказании иных мер социальной поддержки обучающихся.

3.5 Анализ воспитательного процесса

1. Анализ условий воспитательной деятельности.

1.1. Управление воспитательной работой обеспечивается кадровым составом, включая директора, заместителя директора по воспитательной и социальной работе, заместителя директора по учебной работе, заведующего отделением ППССЗ, заведующего отделением ППКРС, социального педагога, педагога – психолога, классных руководителей, преподавателей – предметников и мастеров производственного обучения, руководителя физического воспитания, преподавателя – организатора ОБЖ, воспитателей общежитий.

1.2. Студенческие объединения: *Студенческий совет*. В состав Студсовета входят 25 обучающихся. Заседания проходят 1 раз в месяц. Рассматриваются вопросы успеваемости, посещаемости, условий быта в общежитиях, санитарного состояния кабинетов, поведения в колледже, организации досуга (проведение общеколледжных мероприятий).

Совет общежития колледжа. В состав Совета общежития входит 12 человек (старосты этажей и ответственные за работу правовой, бытовой и культурно – массовой комиссий). Члены Совета общежития помогают воспитателям поддерживать порядок в общежитии (соблюдение правил проживания, разрешение конфликтных ситуаций, чистота в комнатах и организация вечерних мероприятий).

Студенческий медиацентр – в состав медиацентра входят 8 обучающихся. Они освещают все события из жизни колледжа на сайте и в группах ВК и Одноклассники. Студенты обрабатывают информацию, создают фото и видео событий.

Волонтёрский отряд «Азбука добра». В состав отряда входят 35 обучающихся. Волонтёры бескорыстно работают по запросу Центра социальной защиты населения г.

Юрьев-Польского и проводят добровольческие акции по направлениям «патриотическое», «социальное волонтерство» и «культурное волонтерство».

1.3. Для организации внеурочной деятельности обучающихся в колледже работают кружки, клубы, студии, секции:

1. Психологическая студия «Ступени»
2. Интеллектуальный клуб «Что? Где? Когда?»
3. Музыкальная студия «Вдохновение»
4. Кружок «Поэтическое творчество»
4. Кружок «Этика и психология семейных отношений»
5. Музей истории колледжа. Школа юного экскурсовода.
6. Клуб «Собеседник» (на базе общежития колледжа)
7. Спортивные секции по баскетболу, волейболу, настольному теннису, полиатлону, лыжной подготовке, лёгкой атлетике, футболу.

Социальные партнёры:

-ВлГУ, Александровская Епархия, Управление образования Юрьев-Польского района, Совет ветеранов Юрьев-Польского района, ЦВР, СРЦН, ФОК «Радуга», МБУК РЦКД «Россия», районная библиотека, городской музей.

1.4. Пространственная среда:

Для реализации воспитательной программы в колледже имеется большой актовый зал (на 300 мест), малый зал в общежитии (на 100 мест), 2 спортивных зала, тренажёрный зал, гимнастический зал, Музей истории колледжа, Музей «Русская изба», оборудованные кабинеты.

2. Анализ состояния воспитательной деятельности:

2.1. Мероприятия и проекты, реализованные в колледже в прошедшем учебном году.

- Ежегодные традиционные общеколледжные мероприятия: торжественная линейка «День Знаний», праздник «Посвящение в студенты», концертная программа, подготовленная студентами ко Дню Учителя, вечерние мероприятия «Осенний бал» и «День матери», День Героя, фестиваль самодеятельного творчества студентов «Звёздный дождь», студенческий кивин, посвящённый Дню студента, Урок мужества, посвящённый Дню защитника Отечества, конкурс «Мисс Весна», Дни открытых дверей, Конкурсы чтецов, рисунков и плакатов, цикл мероприятий, посвящённых Великой Победе, Торжественная линейка «Последний звонок»;

- Воспитательные мероприятия, проведённые в группах классными руководителями в соответствии с планом воспитательной работы колледжа;

- Уроки Мужества, встречи с ветеранами боевых действий, викторина на знание истории Великой Отечественной войны,

- Экскурсии на выставки изобразительного искусства, спектакли и концертные программы в ДК «Россия», экскурсии в городской музей на интерактивные программы, подготовленные сотрудниками музея;

- Встречи – беседы профилактической направленности с сотрудниками ОМВД и Прокуратуры;
- Подготовка и проведение спортивных и игровых программ для детей, попавших в трудную жизненную ситуацию (находящихся в СРЦН);
- Литературно – музыкальная гостиная для слушателей Института третьего возраста;
- 12 декабря 2023 года на базе ГБПОУ ВО «ЮПИГК» проходил *областной студенческий интеллектуальный турнир «Наука и искусство России»*, приуроченный к Году педагога и наставника. В турнире приняли участие команды обучающихся восьми колледжей: «Русичи» (ГБПОУ ВО «МПГК»), «Счастье от безумия» (ГБПОУ ВО «ВАК»), «Рука на пульсе» (ГБПОУ ВО «ВБМК»), «Успех» (ГБПОУ ВО «ВПК»), «Политех» (ГБПОУ ВО «ВПК»), «ВСК» (ГБПОУ ВО «ВСК»), «Вечные студенты» (ГБПОУ ВО «АППК»), «Зигзаг удачи» (ГБПОУ ВО «ЮПИГК»). Тематика турнира: имена известных людей России в области науки и искусства, их достижения (открытия, творчество, популярные произведения), народные промыслы России. Педагогическое наследие известных педагогов и психологов России. Победителем турнира стала команда «Зигзаг удачи», призёрами – команды «Вечные студенты» и «Успех».

2.2. Включённость обучающихся в деятельность общественных объединений составляет 30%, участие обучающихся в общественной, спортивной, культурно – массовой, волонтерской деятельности – 65%

2.3. Количество обучающихся, стоящих на учёте не превышает 2 % от общего числа студентов колледжа. На начало нового учебного года в «группе риска» состоит 5 человек (1%). В колледже обучается 15 обучающихся из категории детей-сирот и 10 обучающихся с ОВЗ.

2.4. Несмотря на проводимую работу, существуют определённые проблемы:

- Слабая мотивация к учёбе отдельных обучающихся и, как следствие, пропуски занятий без уважительных причин;
- Достаточно высокий процент курящих, среди подростков;
- Склонность отдельных обучающихся к употреблению алкоголесодержащей продукции;
- Большое количество обучающихся из неполных и малообеспеченных семей.

Педагогический коллектив постоянно работает над решением этих проблем.

Воспитательная работа в колледже – сложный, многогранный процесс взаимодействия всех членов педагогического коллектива, направленный на решение

определённых задач. Она требует чёткой организации, системного подхода, сотрудничества педагогов во всех сферах воспитательной деятельности. Над этим педагогический коллектив колледжа будет продолжать работать в следующем учебном году.

Приложение 1 Примерный календарный план воспитательной работы колледжа

КАЛЕНДАРНЫЙ ПЛАН ВОСПИТАТЕЛЬНОЙ РАБОТЫ ГБПОУ ВО «ЮПИГК» на 2024 — 2025 учебный год				
	Модуль	Курсы, группы	Сроки	Ответственные
1. Образовательная деятельность				
1.	День Знаний (Торжественная линейка)	все	02.09. 24	Шишаева Е.М.
2.	Международный день распространения грамотности (линейка)	все	09.09. 24	Шишаева Е.М.
3.	День Российской науки: - линейка, Интеллектуальный турнир «Наука и искусство России» - научно – практическая конференция «Шаг в науку»	Все курсы 1 и 2 курсы 2 и 3 курсы	10.02. 25 20.04.25	Шишаева Е.М. Скрябина И.Н. и председатели ПЦК
4.	Организация участия обучающихся в Областных предметных олимпиадах и тематических диктантах	Обучающиеся 1 и 2 курсов	В течение учеб. года	Скрябина И.Н., преподаватели
5.	День Русского языка	1 и 2 курсы	06.06.	Классные руководители
2. Кураторство				
1.	День Учителя (организация праздничного концерта студентов и поздравлений педагогов)	Все группы	03.10. 24	Шишаева Е.М.
2.	Организация воспитательной работы в группе, направленной на установление доверительных отношений в группе, на создание дружного коллектива обучающихся, мотивированных на приобретение профессиональных знаний и навыков	Все группы	В течение учеб. года	Классные руководители
3.	Планирование, подготовка и реализация мероприятий в группе, предоставляющих возможность для	Все группы	В течение учеб. года	Классные руководители

	самореализации каждого обучающегося			
4.	Подготовка и проведение тематических классных часов в соответствии с планом воспитательной работы колледжа	Все группы	В течение учебного года	Классные руководители
5.	Осуществление регулярной связи с родителями обучающихся по вопросам успеваемости, посещаемости занятий и активности обучающихся группы	Все группы	В течение учеб. года	Классные руководители
3. Наставничество				
1.	День СПО (по отдельному плану)	Все группы	02.10.24	Шишаева Е.М. и классные руководители
2.	Мастер-классы и открытые воспитательные мероприятия преподавателей и мастеров производственного обучения		В течение учебного года	МО классных руководителей
3.	Профессиональное взаимодействие преподавателей-методистов и обучающихся в рамках производственной практики (наставник - ученик)	Обучающиеся 3 и 4 курсов	В течение учеб. года	Преподаватели - методисты
4. Основные воспитательные мероприятия в образовательной организации, реализующей программы СПО				
1.	Еженедельные утренние линейки с поднятием государственного флага России	Все группы	По понедельникам	Шишаева Е.М.
2.	Занятия курса «Разговоры о важном»	Все группы	По понедельникам	Классные руководители
3.	Торжественная праздничная программа «Посвящение в студенты»	Группы 1 и 4 курсов	23 .09.2024	Студсовет
4.	Конкурс чтецов «Пусть Пушкин в каждом сердце отзовется»	Все группы	28.10.2024	Классные руководители
5.	Конкурс плакатов «Наркостоп»	Все группы	14.10.2024	Классные руководители
6.	Урок Мужества, посвящённый Дню	Группы 1	09.12.2024	Светлова Т.М.

	Героя в России	курса		
7.	Фестиваль самодеятельного творчества студентов «Звёздный дождь»	Все группы	16.12- 24.12.2024	Шишаева Е.М., классные руководители, Морева Н.А.
8.	Студенческий кивин, посвящённый Дню студента	Группы 1 и 2 курсов	27.01.2025	Студсовет
9.	Творческая встреча студентов с выпускниками колледжа «Студент вчера и сегодня»	Группы 3 и 4 курсов	27.01.2025	Шишаева Е.М.
10.	Интеллектуальный турнир «Наука и искусство России», посвящённый Дню российской науки	Группы 1 и 2 курсов	10.02.2025	Шишаева Е.М.
11.	Урок Мужества, посвящённый Дню защитника Отечества «России верные сыны»	Группы 1 и 2 курсов	20.02.2025	Светлова Т.М.
12.	Конкурс чтецов, посвящённый 80 – летию Победы в Великой Отечественной войне	Все группы	31.03. 2025	Студсовет, классные руководители
13.	Турнир знатоков истории Великой Отечественной войны «Будем помнить!»	Группы 1 курса	14.04.2025	Светлова Т.М.
14.	Конкурс музыкально – сценического творчества студентов «Великой Победе посвящается»	Все группы	28.04.2025	Классные руководители, Шишаева Е.М., Морева Н.А.
15.	Торжественная линейка «Последний звонок»	Группы 1 и 4 курсов	20.05.2025	Шишаева Е.М., Морева Н.А., классные руководители
5. Организация предметно-пространственной среды				

1.	Организация предметно – пространственной среды учебных кабинетов		В течение учебного года	Заведующие кабинетами
2.	Организация музейно-выставочного пространства «Музей истории колледжа», Музей «Русская изба»		В течение учебного года	Светлова Т.М.
3.	Обновление тематических стендов		В течение	Светлова Т.М.

	«Преподаватели колледжа – ветераны педагогического труда», «История колледжа в лицах»		учебного года	
4.	Размещение стендов «Герои Великой Отечественной войны», «Великие полководцы России», «Герои СВО»		В течение учебного года	Шишаева Е.М.
5.	Художественное оформление коридоров колледжа творческими работами выпускников художественно-графического отделения колледжа (мозаика, резьба по дереву, живопись) и поддержание их в рабочем состоянии		В течение учебного года	Преподаватели специальности «ИЗО и черчение»
6.	Регулярное обновление вернисажей творческих работ преподавателей и студентов специальности «Изобразительное искусство и черчение»	Обучающиеся по специальности и «ИЗО и черчение»	В течение учебного года	Преподаватели специальности «ИЗО и черчение»
7.	Обновление Доски почёта «Наши лучшие студенты» и «Наши спортсмены»	Все группы	В течение учебного года	Шишаева Е.М., Комчихин Д.Н., Григорьев С.В.
8.	Наличие и использование в работе тренажёрного, гимнастического и двух спортивных залов	Все группы	В течение учебного года	Преподаватели физической культуры
9.	Наличие и использование в воспитательной работе актового зала на 300 мест и малого зала на 100 мест в общежитии колледжа	Все группы	В течение учебного года	Шишаева Е.М., Морева Н.А., воспитатели общежития
6. Взаимодействие с родителями (законными представителями)				
1.	Общеколледжное родительское собрание	Родители обучающихся 1 и 2 курсов	16.11.2024	Администрация колледжа
2.	Родительские собрания в группах		В течение учеб. года	Классные руководители
3.	Организация работы родительских чатов в группах		В течение учеб. года	Классные руководители
4.	Индивидуальные беседы с родителями обучающихся		В течение учеб. года	Классные руководители

5.	День открытых дверей		27.03.2025	Малофеева Т.Л.
7. Самоуправление				
1.	Организация работы Студенческого совета колледжа	Студенческий актив	Ежемесячно	Шишаева Е.М.
2.	Организация работы Старостата	Старосты групп	Два раза в месяц	Зав. отделениями
3.	Общее собрание проживающих в общежитиях обучающихся для обсуждения проблем		18.09.2024	Воспитатели общежитий
3.	Заседания членов Совета общежития	Актив проживающих в общежитии	Ежемесячно	Воспитатели общежитий
8. Профилактика и безопасность				
1.	Организация социально - психологического тестирования обучающихся колледжа	Все группы	Октябрь 2024	Лобанова Г.Г.
2.	Обеспечение участия обучающихся в профилактических медицинских осмотрах	По желанию обучающихся	Февраль – март 2025	Лобанова Г.Г.
3.	Организация тематических занятий с обучающимися сотрудников Областного центра общего здоровья и медицинской профилактики	Группы 1 и 2 курсов	Февраль – март 2025	Шишаева Е.М.
4.	Классные часы по профилактике наркомании и алкоголизма в группах	Все группы	В течение уч. года	Классные руководители
5.	Организация тематических встреч профилактической направленности с представителями МПШ, ОПШ, врачом - наркологом	Все группы	В течение учеб. года	Классные руководители
6.	Организовать вовлечение студентов «группы риска» во внеурочную деятельность	Обучающиеся «группы риска»	В течение учеб. года	Классные руководители, социальный педагог
7.	Организация тематических встреч с представителями Прокуратуры, ПДН ОМВД по профилактике преступлений экстремистского	Все группы	В течение учеб. года	Шишаева Е.М., классные руководители

	характера			
8.	День солидарности в борьбе с терроризмом (тематическая линейка)	Все группы	04.09.2024	Шишаева Е.М.
9.	Классные часы по безопасности дорожного движения с приглашением сотрудников ДПС и ЖД транспорта	Все группы	В течение учеб. года	Классные руководители
10.	Тематические классные часы «Безопасность в сети Интернет»	Все группы	В течение учеб. года	Классные руководители
11.	Организация заседаний Совета профилактики колледжа		В течение учеб. года	Администрация
9. Социальное партнёрство и участие работодателей				
1.	Участие обучающихся в «Ярмарках профессий» в сотрудничестве с ЦЗН	Студенческий актив	В течение учеб. года	Малофеева Т.Л.
2.	Организация мероприятий патриотической направленности с представителями Совета ветеранов района	Группы 1 и 2 курсов	В течение учеб. года	Светлова Т.М.
3.	Организация участия обучающихся в интерактивных программах, подготовленных сотрудниками городского музея	Все группы	В течение учеб. года	Классные руководители
4.	Организация волонтерской работы обучающихся в сотрудничестве с СРЦН, ЦВР	Члены волонтерского отряда	В течение учеб. года	Шишаева Е.М.
5.	Сотрудничество с Александровской Епархией в сфере духовно-нравственного воспитания обучающихся (участие в мероприятиях для православной молодежи)	Студенческий актив	В течение учеб. года	Комчихин Д.Н., Шишаева Е.М.
6.	Организация творческого сотрудничества колледжа с сотрудниками РЦКД «Россия» в сфере эстетического воспитания	Все группы	В течение учеб. года	Шишаева Е.М.
10. Профессиональное развитие, адаптация и трудоустройство				
1.	Психолого – педагогическое тестирование первокурсников на	Группы 1 курса	Начало октября 2024	Лобанова Г.Г.

	определение уровня адаптации к обучению в колледже			
2.	Подготовка студентов к участию в Региональном чемпионате «Профессионалы» по специальностям и профессиям	Обучающиеся 2 и 3 курсов	Январь, февраль 2025	Преподаватели
3.	Организация участия студентов в Областной педагогической олимпиаде ВЛГУ	Обучающиеся 3 и 4 курсов	Декабрь 2024	ПЦК психолого – педагогических дисциплин
4.	Подготовка студентов к участию в Региональной олимпиаде по педагогике и психологии (МПК)	Обучающиеся 3 и 4 курсов	Ноябрь 2024	ПЦК психолого – педагогических дисциплин
5.	Организация участия студентов в профориентационных мероприятиях, подготовленных ЦЗН районов Владимирской области	Обучающиеся 3 и 4 курсов	В течение учеб. года	Малофеева Т.Л.
6.	Участие обучающихся в профориентационном проекте «Билет в будущее» для школьников Юрьев-Польского района	Обучающиеся выпускных групп отделения ППКРС	Октябрь, ноябрь 2024	Мастера производственного обучения
7.	Организация экскурсий для обучающихся на предприятия с/х производства	Обучающиеся первого курса отделения ППКРС	В течение учеб. года	Классные руководители
8.	Организация встреч обучающихся с ветеранами педагогического труда – выпускниками колледжа	Обучающиеся отделения ППССЗ	В течение учеб. года	Классные руководители
9.	Сотрудничество с Педагогическим институтом ВЛГУ по вопросу организации непрерывного образования выпускников колледжа	Обучающиеся 4 курса педагогических специальностей	Апрель, май 2025	Администрация
11. Дополнительный модуль «Студенческие медиа»				
1.	Участие студентов – членов Медиациентра в осуществлении новостного сопровождения в проведении общеколледжных мероприятий воспитательной направленности	Обучающиеся – члены Медиациентра	В течение учеб. года	Шишаева Е.М.

2.	Участие студентов – членов Медиациентра в осуществлении фото и видеосъёмки мероприятий, проводимых в колледже	Обучающиеся – участники Медиациентра	В течение учеб. года	Скрипникова Н.А.
3.	Участие студентов – членов Медиациентра в планировании и подготовке творческих проектов в студенческой жизни колледжа	Обучающиеся – участники Медиациентра	В течение учеб. года	Шишаева Е.М.
12. Дополнительный модуль «Волонтерская и добровольческая деятельность»				
1.	Участие обучающихся в добровольческих проектах в сфере патриотического волонтерства (встречи с ветеранами боевых действий, плетение маскировочных сетей, уборка памятников воинам)	Обучающиеся – члены волонтерского отряда «Азбука добра»	В течение учеб. года	Шишаева Е.М.
2.	Участие обучающихся в добровольческих проектах в сфере социального волонтерства (оказание адресной помощи одиноким, пожилым гражданам, инвалидам и детям, попавшим в трудную жизненную ситуацию в СРЦН) в рамках сотрудничества с Центром социального обеспечения населения Юрьев-Польского района	Обучающиеся – члены волонтерского отряда «Азбука добра»	В течение учебного года	Шишаева Е.М.
3.	Участие обучающихся в добровольческих проектах в сфере культурного волонтерства (подготовка и проведение праздничных мероприятий, игровых программ, литературно – музыкальных гостиных, концертов для всех желающих, в том числе для слушателей Института третьего возраста и детей, попавших в трудную жизненную ситуацию)	Обучающиеся – члены волонтерского отряда «Азбука добра»	В течение учебного года	Шишаева Е.М., Морева Н.А., Пантелеева Т.А., Капарова Л.С.
4.	Участие обучающихся в благоустройстве социально – значимых объектов (уборка территорий в исторической части города, оказание помощи в реставрации различных построек,	Обучающиеся – члены волонтерского отряда «Азбука добра»	В течение учебного года	Шишаева Е.М.

	уборка территории)			
5.	Организация мероприятий, посвящённых дню добровольца в России	Обучающиеся – члены волонтерского отряда «Азбука добра»	05.12.2024	Шишаева Е.М.
6.	Участие студентов в добровольческой акции «День книгодарения»	Обучающиеся всех групп	14.02.2025	Шишаева Е.М., Капарова Л.С.
13. Дополнительный модуль «Уклад колледжа» (воспитательный потенциал)				
1.	Проведение торжественных праздников и ритуалов, символизирующих приобретение обучающимися новых социальных статусов (День Знаний, Посвящение в студенты, Последний звонок и другие);	Все группы	В течение учебного года	Шишаева Е.М., студсовет. классные руководители
2.	С целью поддержания традиций колледжа организация ежегодно проводимых коллективных творческих дел, в рамках сотрудничества преподавателей и студентов, в которых участвуют все группы колледжа (тематические конкурсы чтецов, рисунков, плакатов, фестиваль самодельного творчества студентов «Звёздный дождь», концерты студенческого творчества ко Дню Учителя, на День открытых дверей, интеллектуальные турниры. На базе общежития колледжа: литературно – музыкальные вечера, посвящённые Дню матери, Дню защитника Отечества, Дню Великой Победы, Осенний бал, конкурсная программа «Мисс Весна»).	Все группы	В течение учебного года	Шишаева Е.М., Морева Н.А., воспитатели общежитий, классные руководители

3.	Организация работы кружков и клубов воспитательной направленности: «Психологическая студия», «Музыкальная студия», кружок «Этика и психология семейных отношений», кружок «Поэтическое творчество», интеллектуальный клуб «Что? Где? Когда?», клуб «Собеседник»	Все группы	В течение учебного года	Преподаватели – руководители кружков, воспитатели общежитий
4.	Организация работы спортивных секций (волейбол, баскетбол, лёгкая атлетика, лыжный спорт, теннис, плавание, футбол)	Группы по специальности «Физическая культура»	В течение учебного года	Преподаватели физической культуры
5.	Проведение церемонии награждения обучающихся за активное участие в жизни колледжа, защиту чести колледжа в конкурсах, соревнованиях, олимпиадах, значительный вклад в развитие колледжа	Все группы	Общешкольные линейки «Итоги года», еженедельные утренние линейки	Шишаева Е.М.
6.	Сотрудничество колледжа с социальными партнёрами (городской музей, РЦКД «Россия», ФОК «Радуга»)	Все группы	В течение учебного года	Шишаева Е.М., классные руководители, преподаватели
7.	Сотрудничество колледжа с Александровской Епархией: участие обучающихся в мероприятиях Епархии для православной молодёжи.	Все группы	В течение учебного года	Комчихин Д.Н., Шишаева Е.М., Чулкова Н.А., преподаватели физической культуры, преподаватели ПЦК филологических и эстетических дисциплин

**ПРИМЕРНАЯ РАБОЧАЯ ПРОГРАММА ВОСПИТАНИЯ ПО
ПРОФЕССИИ/СПЕЦИАЛЬНОСТИ УГПС
35.00.00 СЕЛЬСКОЕ, ЛЕСНОЕ И РЫБНОЕ ХОЗЯЙСТВО**

РАЗДЕЛ 1. ЦЕЛЕВОЙ

1.3. Целевые ориентиры воспитания

Вариативные целевые ориентиры результатов воспитания, отражающие специфику профессии/специальности
Гражданское воспитание
– понимающий профессиональное значение отрасли, <i>профессии</i> для социально-экономического и научно-технологического развития страны;
– осознанно проявляющий гражданскую активность в социальной и экономической жизни <i>Владимирской области и города Юрьев-Польский</i> ;
Патриотическое воспитание
– осознанно проявляющий равнодушное отношение к выбранной профессиональной деятельности, постоянно совершенствуется, профессионально растет, прославляя свою профессию;
Духовно-нравственное воспитание
– обладающий сформированными представлениями о значении и ценности <i>профессии</i> , знающий и соблюдающий правила и нормы профессиональной этики;
Эстетическое воспитание
– демонстрирующий знания эстетических правил и норм в профессиональной культуре <i>профессии</i> ;
– использующий возможности художественной и творческой деятельности в целях саморазвития и реализации творческих способностей, в том числе в профессиональной деятельности;
Физическое воспитание, формирование культуры здоровья и эмоционального благополучия
– демонстрирующий физическую подготовленность и физическое развитие в соответствии с требованиями будущей профессиональной деятельности <i>профессии</i> ;
Профессионально-трудовое воспитание
– применяющий знания о нормах выбранной <i>профессии</i> , всех ее требований и выражающий готовность реально участвовать в профессиональной деятельности в соответствии с нормативно-ценностной системой;
– готовый к освоению новых компетенций в профессиональной отрасли;
– обладающий опытом использования в профессиональной деятельности современных информационных технологий и производственных программ с целью осуществления различного рода операций в сфере сельского, лесного и рыбного

хозяйства;
– применяющий знания о технологических процессах в отрасли растениеводства и животноводства
– обладающий опытом и навыками работы подготовки и использования специализированного оборудования и инвентаря;
– умеющий применять новые информационно-коммуникационных технологий;
Экологическое воспитание
– ответственно подходящий к рациональному потреблению энергии, воды и других природных ресурсов в жизни в рамках обучения и профессиональной деятельности;
– понимающий основы экологической культуры в профессиональной деятельности, обеспечивающей ответственное отношение к окружающей социально-природной, производственной среде и здоровью;
Ценности научного познания
– обладающий опытом участия в научных, научно-исследовательских проектах, мероприятиях, конкурсах в рамках профессиональной направленности <i>профессии</i> ;
– обладающий знаниями в области сельского, лесного и рыбного хозяйства, умением поиска, анализа и обработки информации и документации, в том числе с помощью информационных технологий, навыками работы со специальным оборудованием;
– обладающий умением составления планов-нарядов, доведения их до исполнителей, составление первичных документов в бригаде;
– проявляющий сознательное отношение к непрерывному образованию как условию успешной профессиональной и общественной деятельности;

РАЗДЕЛ 2. СОДЕРЖАТЕЛЬНЫЙ

2.1 Воспитательные модули: виды, формы, содержание воспитательной деятельности по профессии/специальности

Модуль «Образовательная деятельность»

– внедрение методик преподавания общеобразовательных дисциплин с учетом профессиональной направленности отрасли, профессии;
– включение в воспитательные взаимодействия методов, методик и технологий, которые связаны с изучением дисциплин и модулей образовательной программы, направленных на развитие личности обучающихся на основе воспитательных идеалов выбранной профессии;
– организация практических занятий, направленных на приобретение опыта работы по профессии;
– организация практических занятий по работе с современным оборудованием и технологиями в области сельского, лесного и рыбного хозяйства <i>профессии</i> , в том числе с применением программных продуктов;

Модуль «Кураторство»

– инициирование и поддержка участия обучающихся в мероприятиях, конкурсах и проектах профессиональной направленности;
– организация социально-значимых проектов профессиональной направленности для личностного развития обучающихся, дающих возможности для самореализации в выбранной <i>профессии</i> ;

Модуль «Наставничество»

– мастер-классы, тренинги и практикумы от наставника в рамках сопровождения профессионального роста наставляемых, развития их профессиональных навыков и компетенций в <i>профессии</i> ;
– организация под руководством наставника социально-значимых проектов по <i>профессии</i> ;

Модуль «Основные воспитательные мероприятия по профессии/специальности»

– мастер классы, проведение конкурсов профессионального мастерства, показы, выставки, открытые лекции и демонстрации, экскурсии, дни открытых дверей, квесты;
– встречи с известными представителями <i>профессии</i> ;
– круглые столы, просветительские мероприятия с участием амбассадоров <i>профессии</i> ;

Модуль «Организация предметно-пространственной среды»

- организация музейно-выставочного пространства, содержащего экспозиции об истории и развитии *профессии*, выдающихся деятелей производственной сферы, имеющей отношение к *профессии*, соответствующих предметов-символов профессиональной сферы, информационных справочных материалов о предприятиях профессиональной сферы, являющихся предметом гордости отечественной науки и технологий, имеющих отношение к *профессии*;
- размещение, поддержание, обновление на территории колледжа выставочных объектов, ассоциирующихся с *профессией*;

Модуль «Взаимодействие с родителями (законными представителями)»

- профессиональные встречи, диалоги с приглашением родителей (законных представителей), работающих по профессии, чествование трудовых династий *профессии*;
- совместные мероприятия, посвященные Дню *работников сельского хозяйства*;

Модуль «Профилактика и безопасность»

- реализация элементов, программы профилактической направленности, реализуемые в колледже и в социокультурном окружении в рамках просветительской деятельности по *профессии*;
- организация мероприятий по безопасности в цифровой среде, связанных с *профессией*;
- поддержка инициатив обучающихся в сфере укрепления безопасности жизнедеятельности в колледже, в том числе в рамках освоения образовательных программ по *профессии*;

Модуль «Социальное партнёрство и участие работодателей»

- организация взаимодействия с представителями сферы деятельности, ознакомительных и познавательных экскурсий с целью погружения в *профессию*;
- организация и проведение на базе организаций-партнёров мероприятий, посвященных *профессии*: презентации, лекции, акции;
- реализация социальных проектов по *профессии*, разрабатываемых и реализуемых совместно с обучающимися, педагогами с организациями-партнёрами;

Модуль «Профессиональное развитие, адаптация и трудоустройство»

- организация конкурса профессионального мастерства, приуроченного к датам календаря (Всемирный день рыболовства, Всемирный день рыболовства, День работников леса, День работников сельского хозяйства и перерабатывающей промышленности, День работников заповедного дела в России, День сотрудников Государственной фельдъегерской службы);
- участие в региональных, всероссийских и международных профессиональных проектах по *профессии*;

<p>– проведение конкурса «Профессиональный студент» по итогам профессиональных практик;</p>
<p>– организация участия волонтеров в мероприятиях социальных и производственных партнеров по <i>профессии</i>;</p>
<p>– организация клубов профессиональной направленности «Амбассадоры <i>профессии</i>»;</p>
<p>– проведение практико-ориентированных мероприятий, в том числе, в учебных аудиториях, лабораториях, мастерских, оснащенных оборудованием, техническими средствами обучения для проведения занятий всех видов, предусмотренных образовательной программой, направленных на соблюдения правил работы с оборудованием; направленных на соблюдение правил работы со специальными установками, оборудованием, инвентарем и снаряжением; направленных на соблюдение санитарно-эпидемиологических правил в том числе с учетом правил безопасности и оказанием первой медицинской помощи; направленных на соблюдение правил работы с химическими препаратами и веществами;</p>

РАЗДЕЛ 3. ОРГАНИЗАЦИОННЫЙ

3.1 Кадровое обеспечение

- | |
|--|
| <ul style="list-style-type: none">– реализация образовательной программы обеспечивается педагогическими работниками образовательной организации, а также лицами, привлекаемыми к реализации образовательной программы на иных условиях, в том числе из числа руководителей и работников организаций, направление деятельности которых соответствует области профессиональной деятельности;– разделение функционала, связанного с планированием, организацией, обеспечением, реализацией воспитательной деятельности осуществляется на основании локальных нормативно-правовых документов образовательной организации; |
|--|

- | |
|--|
| <ul style="list-style-type: none">– привлечение организаций профессиональной направленности с целью реализации воспитательной деятельности в рамках освоения образовательной программы по профессии/специальности; |
|--|

3.2 Нормативно-методическое обеспечение

- | |
|---|
| – Устав ГБПОУ ВО «ЮПИГК» |
| – Положение о воспитательной работе; |
| – Положение о классном руководстве; |
| – Положение о МО классных руководителей; |
| – Положение о Совете профилактики; |
| – Положение о поощрении обучающихся; |
| – Положение о Студенческом совете; |
| – Правила внутреннего распорядка; |
| – Календарный план воспитательной работы на учебный год |

- | |
|---|
| – договоры о сотрудничестве с социальными партнерами и работодателями; |
| сетевая форма организации образовательного процесса (при наличии) и активное взаимодействие с профильными предприятиями, организациями и институтами, с целью обеспечения полного и практически-ориентированного образования: <i>стационарная, выездная, на предприятиях, в структурных подразделениях организации, многоотраслевые сельскохозяйственные предприятия;</i> |
| – для лиц с ограниченными возможностями здоровья выбор мест прохождения практик должен учитывать состояние здоровья и требования по доступности; |

3.3 Система поощрения профессиональной успешности и проявлений активной жизненной позиции обучающихся

Основания для поощрения профессиональной успешности и проявлений активной жизненной позиции обучающихся по профессии/специальности – рейтинги, портфолио и пр. (при наличии)

– наличие профессионального портфолио - способ документирования достижений, профессионального роста и активной жизненной позиции обучающегося;
– участие и результативность в конкурсах и мероприятиях профессиональной направленности, связанных с профессией;
– рекомендации к поощрению от наставника, социальных и производственных партнеров;
– реализация просветительской деятельности в рамках освоения образовательных программ по профессии;
– успешное освоение образовательных программ по профессии;

Формы поощрения: объявления благодарности, помещение на доску почета, награждение грамотой, памятным подарком, материальное стимулирование (при наличии)

– сертификаты, дипломы, грамоты, стипендии или призы, поощрительные письма, фотовыставки изделий, работ, публичное признание заслуг, публикации в СМИ, интервью, персональная выставка работ, направление на дополнительные образовательные программы, стажировки и др.;
--

3.4 Анализ воспитательного процесса

Анализ воспитательного процесса по профессии осуществляется в рамках единого мониторинга в профессиональной образовательной организации.

– анализ профессионально-трудового воспитания, ориентированного на практическую подготовку обучающегося и условий развивающей образовательной среды, способствующей профессиональному и личностному росту обучающихся в рамках освоения образовательной программы по профессии/специальности;

КАЛЕНДАРНЫЙ ПЛАН ВОСПИТАТЕЛЬНОЙ РАБОТЫ ПО ПРОФЕССИИ Мастер сельскохозяйственных работ на 2024 — 2025 учебный год				
№	Формы, виды и содержание деятельности	Курсы, группы	Сроки	Ответственные
1. Образовательная деятельность				
1	День Знаний (Торжественная линейка)	Все курсы	02.09.2024	Зам.директора по ВСП
2. Кураторство				
1	Организация работы в группе, направленной на формирование мотивации к будущей профессии	Все курсы	В течение учеб. года	Классный руководитель - мастер ПО

	3. Наставничество			
1	День наставника профессии «Мастерская наставника»	Все курсы	Март 2025	Мастер ПО
	4. Основные воспитательные мероприятия			
1	День работников сельского хозяйства и перерабатывающей промышленности	Все курсы	9 октября	Мастера ПО
2	Турнир знатоков истории Великой Отечественной войны	1 курс	Апрель 2025	Светлова Т.М.
	5. Организация предметно-пространственной среды			
1	Тематическое оформление мастерских по профессии		В течение учеб. года	Мастера ПО
	6. Взаимодействие с родителями (законными представителями)			
1	Церемония чествования семейных трудовых династий и заслуженных специалистов по профессии	Все группы	Февраль 2025	Классный руководитель
	7. Самоуправление			
	Организация работы старост групп по эффективности приобретения основ профессии		В течение учеб. года	Классный руководитель
	8. Профилактика и безопасность			
1	Участие обучающихся в социально – психологическом тестировании и в профилактических медицинских осмотрах		Октябрь 2024 и февраль 2025	Социальный педагог
	9. Социальное партнёрство и участие работодателей			
1	Участие обучающихся в интерактивных программах городского Музея		В течение учеб. года	Классные руководители
2.	Участие обучающихся в волонтерской работе (плетение маскировочных сетей, уборка территории города)		В течение учеб. года	Классные руководители
	10. Профессиональное развитие, адаптация и трудоустройство			
1	Организация экскурсий обучающихся на предприятия по приобретаемой профессии		В течение учеб. года	Классные руководители